

---

VENTEVÆRELSE FOR  
BØRN OG UNGE PÅ  
FÆLLES AKUT  
MODTAGELSE

---

Fondsansøgning

---

Sygehus  
Sønderjylland

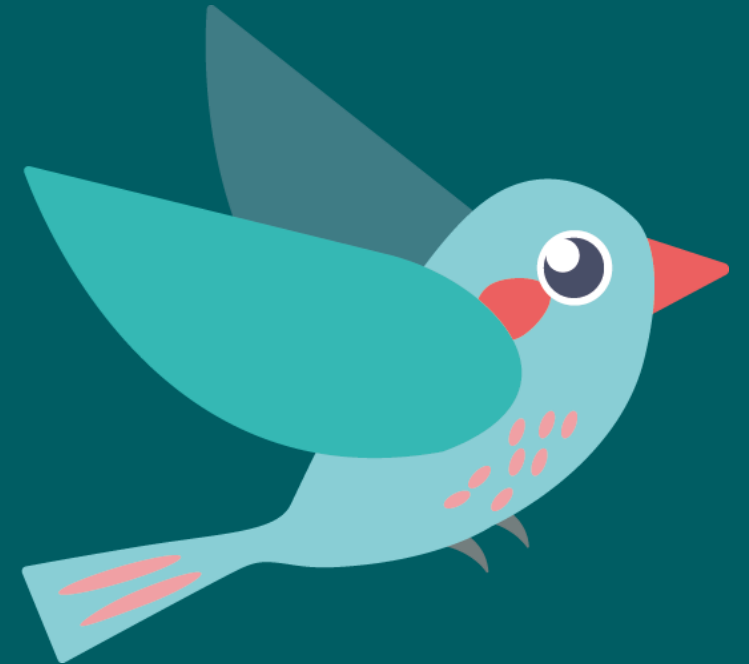


# Indholdsfortegnelse

- Formål
- Baggrund
- Målgruppe
- Behovsafdækning og feltobservationer
- Betydningen af børnevenlig indretning
- Projektindhold
- Indretningsforslag
- Tidsplan
- Budget og Finansieringsplan
- CV og kontaktoplysninger

# Formål

*"Formålet med projektet er at forbedre venteværelset i den Fælles Akut Modtagelse (FAM) på Sygehus Sønderjylland og skabe et miljø, der specifikt imødekommer behovene for børn og unge. Dette realiseres gennem en ny indretning, der fremmer tryghed, leg og styrker mulighederne for relationsdannelse."*



# Baggrund

På den Fælles Akut Modtagelse (FAM) behandler vi akut syge patienter, der henvises fra deres egen læge eller vagtlæge. Dette medfører en betydelig variation i patientgruppen på FAM, som omfatter børn, unge, voksne og også psykiatriske patienter. Denne variation i patienttyper stiller høje krav til udformningen af FAM's venteområde, da det skal imødekomme de forskelligartede behov hos patienterne i den sårbare situation, de befinder sig i, når de henvises til FAM.

I øjeblikket består venteområdet på FAM af et større fælles rum samt et mindre område, som er dedikeret til børn og deres pårørende. Desværre fremstår hele venteområdet i øjeblikket som mangelfuldt og slidt, og personalet ønsker at skabe bedre rammer for vores patienter. Særligt børne- og ungeområdet har brug for forbedringer, så der kan skabes en imødekommende og tryk atmosfære. Efter COVID-19-pandemien blev al aktivitet og legeudstyr fjernet, og muligheden for test og vurdering gennem leg blev begrænset. På nuværende tidspunkt indeholder området kun et lille børnebord og et tv, som ikke fungerer. Dette resulterer i utilstrækkelige muligheder for leg og distraktion for børnene i den til tider lange periode, hvor de venter på behandling.

Årligt besøger ca. 8.500 børn og unge i alderen 0-18 år vores afdeling. Projektgruppen bag dette forslag består af personale og ledere fra FAM, en leder fra Børn og Unge-afdelingen, en indkøbskonsulent, en teknisk/bygningskonsulent, en hygiejnesygeplejerske, en designer fra Syddansk Sundhedsinnovation, bygningskonstruktør/innovationskonsulent fra Syddansk Sundhedsinnovation og en projektkonsulent fra Lærings- og Forskningshuset på Sygehus Sønderjylland. Sammen arbejder vi på at skabe et mere imødekommende og tryksskabende miljø for vores patienter.



# Målgruppe

*"Den primære målgruppe omfatter børn, unge og deres pårørende, der tilbringer tid i venteværelset i Den Fælles Akut Modtagelse på Sygehus Sønderjylland. Yderligere vil de øvrige patienter og det sundhedsfaglige personale også drage fordel af de foreslåede forbedringer."*



# Behovsafdækning og feltobservationer

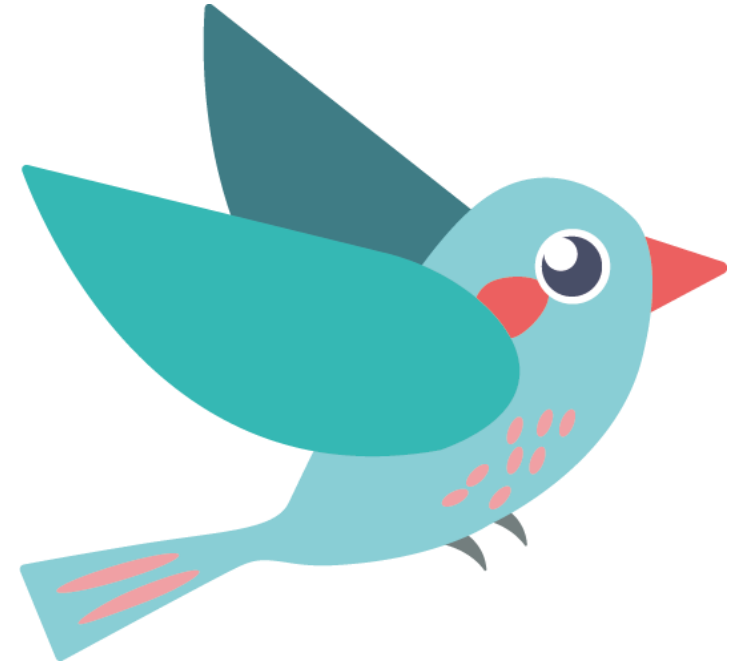
For at identificere behovene for en opdatering af venteværelset gennemførte Syddansk Sundhedsinnovation i foråret 2023 en behovsanalyse og feltobservationer på afdelingen.

Behovsanalysen omfattede interviews med forskelligt personale tilknyttet afdelingen samt dialog med 5 brugere (forældre og børn) i venteværelset for at afdække deres ønsker og behov. Derudover inddrog vi hospitalsklovnene for at forstå, hvorfor leg er vigtig for børnene, og hvordan det påvirker deres oplevelse på hospitalet.

Feltobservationerne blev udført i venteværelset med det formål at kortlægge, hvordan rummet blev brugt. I undersøgelsen gav personalet udtryk for, at der manglede passende indretning og faciliteter til børn og unge i venteværelset. Samtidig blev der diskuteret, hvordan klinikerne gerne vil bruge venteværelset til at etablere relationer og som et udgangspunkt for samtaler.

Resultaterne fra undersøgelsen har dannet rammen for udviklingen af indretningsforslagene og gav projektgruppen en solid basis for at udvikle disse. Tidligere blev området også anvendt som en del af den indledende undersøgelse af børnene, hvor sundhedsfagligt personale kunne bruge den legende tilgang i området til at evaluere barnets skader og smerteniveau. Dette ønskes genskabt og forstærket.

Klinikerne håber på at kunne møde barnet i venteværelset og bruge omgivelserne som relationsdannende og som en del af deres indledende undersøgelse. Dette ville give dem mulighed for at skabe rammerne for det første møde og begynde at danne et overblik over barnets skader eller sygdom i en legende atmosfære.



# Betydningen af børnevenlig indretning

Når børn ankommer til en skadestue, kan det være en skræmmende oplevelse for dem. Det er derfor afgørende, at de føler sig trygge i venteområdet. Tryghed er vigtigt, fordi det kan reducere stressniveauet hos børn og give dem en mere positiv oplevelse på trods af den potentielle smerte eller ubehag, de måtte opleve under deres behandling.

## Indretning skaber tryghed og trivsel

Et af de mest effektive midler til at skabe tryghed og trivsel i en skadestueeventeværelse er leg. Leg giver børn mulighed for at aflede deres opmærksomhed fra deres bekymringer og ængstelser. Det hjælper dem med at fokusere på noget positivt og sjovt, hvilket kan mindske deres angstniveau og gøre ventetiden mere behagelig. Leg skaber en følelse af normalitet midt i en usædvanlig situation og kan hjælpe børn med at håndtere deres følelser. Det kan også styrke deres sociale færdigheder og skabe positive minder fra deres tid på hospitalet.

Det er vigtigt ikke at undervurdere betydningen af såkaldte behandlingsfrie områder, hvor patienterne tilbringer en betydelig del af deres tid under et hospitalsbesøg. Indretningen af disse områder har en væsentlig indflydelse på patienternes oplevelse af deres ophold på hospitalet. En bedre indretning af disse områder gavner ikke kun patienterne men også personalet.

Derfor er det afgørende for skadestuer at skabe et børnevenligt venteværelse, der fremmer tryghed og leg. Dette kan omfatte farverige legeområder, legetøj, bøger og andre aktiviteter, der kan holde børnene optaget og glade.

## Elementer i børne- og ungevenlig indretning

Når det kommer til indretningen af rummet, spiller sanserne en vigtig rolle. Farvevalg, lysniveau, udsigt, temperatur og luftkvalitet er alle faktorer, der påvirker patienternes komfort. En behagelig og beroligende atmosfære kan mindske stress og angst. Sikkerhed er en anden vigtig faktor. Rummet skal være let at aflæse, så patienterne forstår, hvordan de skal opføre sig, og de skal føle sig velkomne. Hygiejniske forhold er afgørende for at undgå bekymringer om infektioner. Det er også vigtigt, at patienterne har mulighed for at følge med i, hvad der sker omkring dem, så de ikke føler sig isolerede eller overset. Det handler om at skabe et miljø, hvor patienterne føler sig set og velkomne, hvor de er på rette sted, og hvor de kan opleve tryghed og tillid. Dette er afgørende for at sikre et positivt patientforløb.

Samlet set er leg, en behagelig atmosfære og en følelse af sikkerhed væsentlige for at skabe en positiv oplevelse for patienterne på et hospital. Dette har en positiv indvirkning på deres helbred og deres tillid til sundhedssystemet.

# Projektindhold

Projektets indholdet er illustreret i det efterfølgende afsnit om *indretningsforslag*. Hovedfokus i indretningsplanen er at forbedre området for børn og unge, men da venteværelset fungerer som et fællesområde for alle patienter, vil en del af de forbedringer, som gennemføres for egenfinansiering, også komme øvrige patienter til gode.

Forbedringer i det store fællesrum omfatter nyanskaffelse eller renovering af møbler, belysningsopgradering med nye lamper for at skabe en mere behagelig atmosfære, tilføjelse af flere grønne planter, ny magasinholder, indkøb af daybeds, der muliggør sidde- og hvilemuligheder for både børn og forældre samt afskærmning for at skabe mere privatliv. Der vil også være en mere hensigtsmæssig placering af vand- og kaffefaciliteter, generel oprydning, fjernelse af gammel folie med påskrifter som "Skadestue" og "Lægevagten", og en reduktion i brugen af papirophæng for at minimere institutionelt præg og fremme en hyggelig atmosfære. Folien på vinduerne mod vejen vil også blive justeret for at give udsigt til skoven udenfor.

Projektgruppen har samarbejdet tæt med indkøbsafdelingen med fokus på cirkulær økonomi og LEON-princippet med det formål at genanvende møbler og inventar, hvor det er muligt, i stedet for at anskaffe nyt.

I det dedikerede børneområde planlægger vi at påføre nye folier på væggene med børnevenlige motiver inden for et skov- og naturtema. Folierne vil blive specialfremstillet, så de harmonerer med den øvrige indretning på Sygehuset. Desuden vil gulvet få en dekorativ folie med trædesten, der fører hen til behandlingsrum, samt en legende gulvfolie, der opfordrer til leg og observation. Der vil blive indkøbt tivolispejle, der kan anvendes i samspil mellem patient og behandler, samt legeredskaber, der kan fastgøres på væggen, såsom et aktivitetspanel formet som en bjørn. Dette vil gøre det lettere at opretholde orden og renlighed, hvilket igen vil minimere smitterisiko. I valg af produkter til børneområdet er der lagt vægt på at de skal kunne være dialogværktøj for klinikere, så rummet aktivt kan fungere relationsdannende mellem pårørende, patient og klinikere





# Indretningsforslag



# Indretningsforslag

## Plantegning – Børneområde

Tivolispejle  
der inviterer  
til leg og  
interaktion.  
Kan bruges  
i samspil  
mellem børn  
og  
behandler

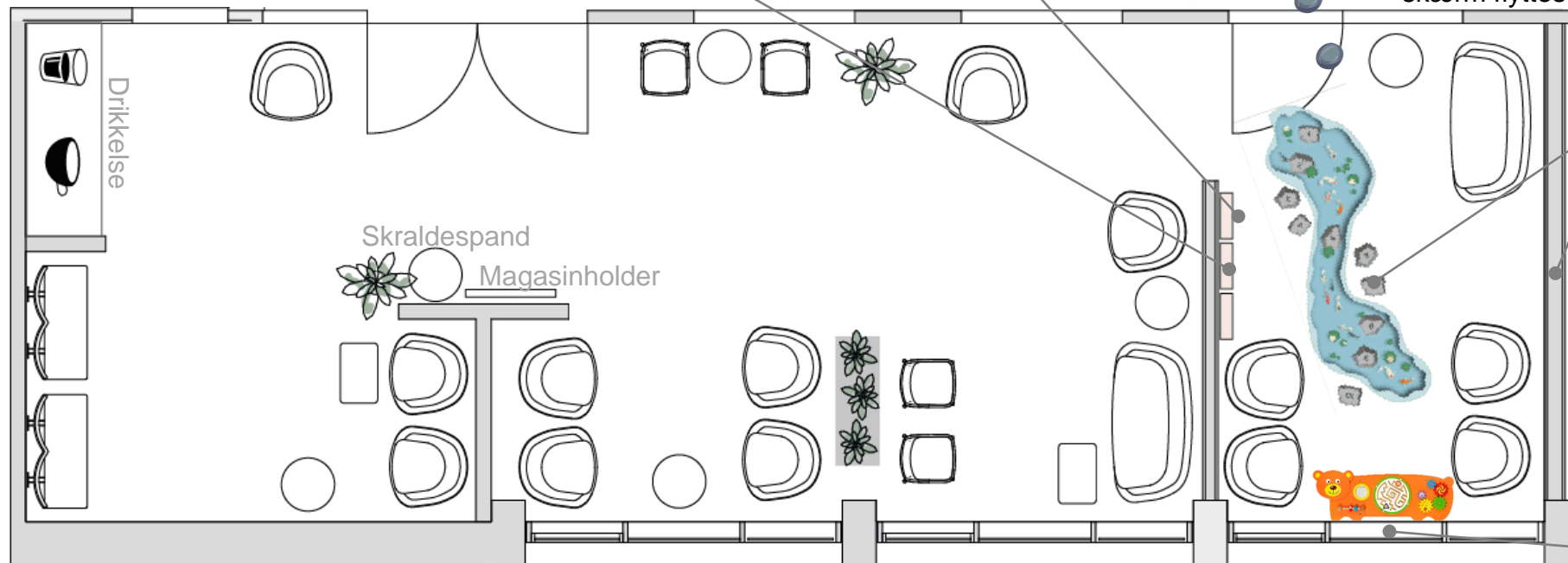


Fjernsyn placeres  
over spejle

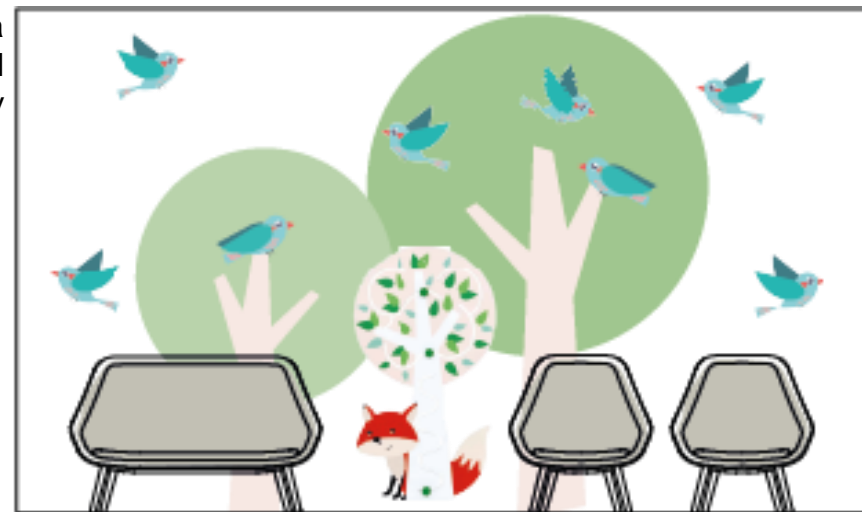
Trædesten der fører  
til behandlingsrum

Dør åbnes op og  
skærm flyttes ned

Folie på  
gulv der  
ligger op til  
leg og  
observation



Folie på  
væg med  
skovmotiv



Aktivitetspanel

Opstalt - endevæg



Legetøj der ikke  
skal ryddes op.  
Monteres under  
vindue

# Indretningsforslag

## Plantegning

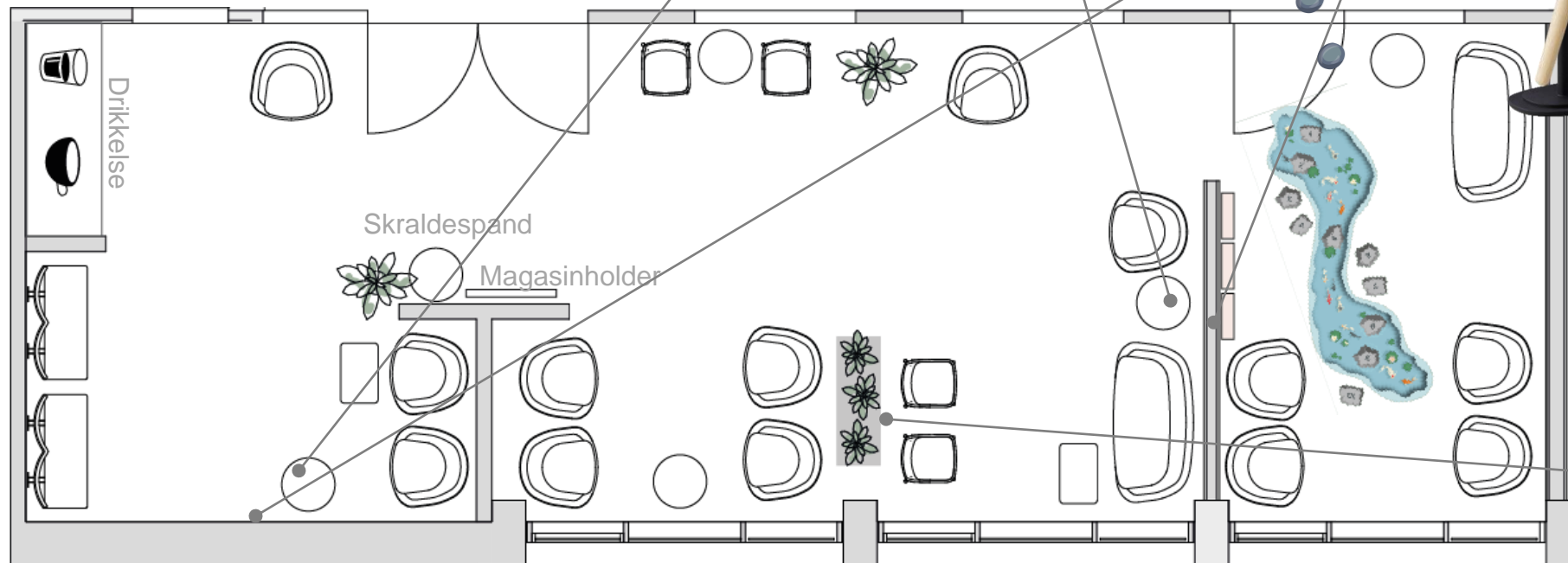
Pendler hænges  
over bordene



Folie med natur  
på to vægflader

Stole skiftes eller  
ombetrækkes

Bordplade  
monteres på væg  
og drikkeelse  
samles her



Sidebord med  
oplader monteret  
I bordplade



# Tidsplan

Realiseringen af indretningsforslaget bliver startet op primo januar 2024, såfremt de nødvendige midler er fundet.

Det forventes, at det færdige venteareal kan indvies inden sommeren 2024.



# Budget og Finansieringsplan

Budgettet er opdelt i egenfinansiering og ansøgt beløb.

Egenfinansiering håndteres af afdelingen selv og får praktisk hjælp fra den tekniske afdeling. Udover de nævnte punkter i egenfinansieringen er der allerede brugt midler til feltobservationer, analyse og indretningsforslag foretaget af Syddansk Sundhedsinnovation i samarbejde med afdelingen.

Sideløbende med denne ansøgning tages der kontakt til lokale virksomheder med henblik på at sikre donationer.

**Samlet Budget: 283.500 kr.**

**Ansøgt beløb: 129.500 kr.**



<b>Egenfinansiering:</b>		
Flytning af ankomstregistrering til lægevagten inkl. installationer		15.000kr.
Flytning / samle vand og kaffemaskine inkl. vand og afløb og ny kaffemaskine		36.000kr.
Fjerne den ene gipshalvvæg inkl. reparation af gulv og ydervæg		20.000kr.
Opsætning af blomsterkumme som afskærmning til logistik		5.000kr.
Silentiaskærm med børnemotiv til afskærmning i gangareal		10.000kr.
Maling af vægge samt reparation i gangareal		35.000kr.
Supplerende skiltning – guide besøgende til de rette områder		10.000kr.
Informations-TV udskiftes		3.000kr.
Møbler, inventar og belysning fra lager restaureres og genanvendes (eks. stole ombetrækkes)		20.000kr.
<b>Egenfinansiering i alt ekskl. moms</b>		<b>154.000kr.</b>
<b>Ansøgt beløb:</b>		
Lege- og interaktivt udstyr i børneområdet jf. projekttegning		
1 Aktivitetsbjørn		
1 gulvfolie		
1 træfolie til væg		
20 foliefugle til væg		43.000kr.
Spejlsæt med 3 spejle		8.500kr.
2 sofaer til forældre og børn		27.000kr.
2 stk. folie med skovmotiver i venteområde		35.000kr.
Ændring af eksisterende folie på vinduer mod ambulanceindgang		16.000kr.
<b>Ansøgt beløb i alt ekskl. Moms</b>		<b>129.500kr.</b>
<b>Samlet projektbudget i alt ekskl. moms</b>		<b>283.500kr.</b>