



FORSKNINGSRAPPORT 2025

SYGEHUS SØNDERJYLLAND

**Sygehus
Sønderjylland**

Om udgivelsen

Forskningsrapporten 2025 er Sygehus Sønderjyllands årlige forskningsrapport, der gør status på det forgangne år og ser frem mod det næste. I udgivelsen kan du læse om sygehusets forskningsenheder, deres arbejde og få indblik i hvilke forskere, der har været tilknyttet forskningsenhederne i 2025.

Udgivet 13.05.2026

Indholdet til rapporten er leveret af forskningsenhederne og forskningsledelsen ved Sygehus Sønderjylland.

Redaktion: Julie Ramskov, Andreas Klepke

Opsætning: Andreas Klepke

Foto: Kathrine Palmer Pahuus, Andreas Klepke

Indhold

Ledelsesberetning	4
Organisering	5
Organisationsdiagram	6
Lægfolk tæt på forskningen i 2025	9
Klinisk Forskningsafdeling	10
Forskningsenhederne	
Hospitalsfarmaci (HoPRU)	17
Patologi	22
Neurologi	26
Ortopædkirurgi	30
Røntgen og Skanning (DIRU)	35
Kvindesygdomme og fødsler	38
Akutmedicin	46
Medicinsk	52
Bedøvelse og Intensiv	60
Øvrige publikationer 2025	64

Ledelsesberetning

I 2025 har der atter været godt gang i forskningen på Sygehus Sønderjylland. Det har været det første år med sygehusets nye forskningsstrategi, men også et år med en ny regional forskningsstrategi, udarbejdelse af ny forskningsstrategi på Institut for Regional Sundhedsforskning og en Sundhedsreform at tage hensyn til.

Det har også været et år med generationsskifte i forskerstillingerne. Vi har måtte sige farvel til tre professorer. I stedet har vi fået tre nye lektorer og fire adjunkter/postdocs. I alt var der 27 seniorforskere på sygehuset i 2025 og 28 ph.d.-studerende. Der blev etableret en ny forskningsenhed på Røntgen og Skanning, så vi har 9 forskningsenheder på sygehuset. Der er også etableret en forskningsenhed på Øjensygdomme, som vi vil se forskningsaktivitet fra i det kommende år. Sygehus Sønderjylland har udgivet 158 publikationer i 2025.

Sygehuset arbejder fortsat på at etablere forskningsenheder på samtlige kliniske afdelinger og øge antallet af professorer og lektorer. Det kan være ved at uddanne egne medarbejdere og opbygge forskerkarriereløb, eller ved at tiltrække nye. Der har været arbejdet med en ny finansieringsmodel til at drive denne vækst, hvor de kliniske afdelinger også bidrager til en central forskningspulje. Det er en prioritet at forskerstillingen er tæt knyttet til klinikken, og at forskeren derfor også har en ansættelse på en klinisk afdeling.

Det bliver sværere at få en regional og en fakultets ph.d.-bevilling i fremtiden, da antallet af stipendier gradvis reduceres. På sygehuset har vi fortsat en ambition om at igangsætte og støtte mindst 8 nye ph.d.-forløb hvert år. Fokus vil være på projekter som er i tæt tråd med forskningsstrategien, og hvor der kan opbygges et forskerkarriereløb på sygehuset.

Et fokusområde er at fremme forskningsprojekter af høj videnskabelig kvalitet samt sikre fondsbevilling. I 2025 har Klinisk Forskningsafdeling derfor opstartet



Peter Sørensen
Lægefaglig direktør
Sygehus Sønderjylland



Helene Skjøt-Arki
Koordinerende forskningsleder
Klinisk Forskningsafdeling

forskningsworkshops til forskningsenhederne. Her mødtes forskerne med forskningsrådgivere og fundraisere fra Klinisk Forskningsafdeling og sammen konkretiseret svagheder, styrker og muligheder på protokoller til kommende forskningsprojekter.

Brugerinddragelse, samarbejde og implementering har ligeledes fået et større fokus. Som et krav for at kunne søge forskningsmidler fra forskningspuljen, skal ansøgningerne indeholde en implementeringsplan, en beskrivelse af samarbejde, samt en redegørelse for hvordan brugere indgår i projektet. Disse krav skal være med til at sikre at forskeren indtænker det fra start af, så forskningsprojekterne kan overføres bedst muligt til klinikken til gavn for patienterne.

Fra årsskiftet fik sygehuset en stor forskningsenhed på Psykiatrisk Afdeling som led i integrationen af psykiatrien i det generelle sygehusvæsen. Vi glæder os over de mange dygtige forskere vi får som kollegaer, og at vejen nu er lettere til at skabe projekter og samarbejde på tværs.

Vi ønsker med denne rapport at takke for engagement og deltagelse i forskning og ser frem til flere spændende resultater og mere samarbejde i 2026.

Organisering

Forskningen på Sygehus Sønderjylland er integreret i sygehusets kliniske drift og organiseret i et tæt samarbejde med Institut for Regional Sundhedsforskning (IRS) ved Syddansk Universitet samt Region Syddanmark.

Formålet er at understøtte evidensbaseret behandling og løbende udvikling af patientforløb. Den praktiske forskningsaktivitet er forankret i 9 forskningsenheder, som er tilknyttet sygehusets kliniske afdelinger og -serviceafdelinger. Enhederne dækker en bred vifte af fagområder, herunder medicin, kirurgi, neurologi, billeddiagnostik, akutmedicin, ortopædkirurgi, bedøvelse og intensiv, patologi samt kvindesygdomme og fødsler. Organiseringen i forskningsenheder sikrer, at forskningen foregår patientnært og med udgangspunkt i kliniske problemstillinger.

Forskningsarbejdet understøttes af en central forskerstøtte i Klinisk Forskningsafdeling, der

bistår med rådgivning inden for alle faser i forskningsprocessen. Herigennem sikres en ensartet og professionel ramme for gennemførelse af forskningsprojekter af høj kvalitet.

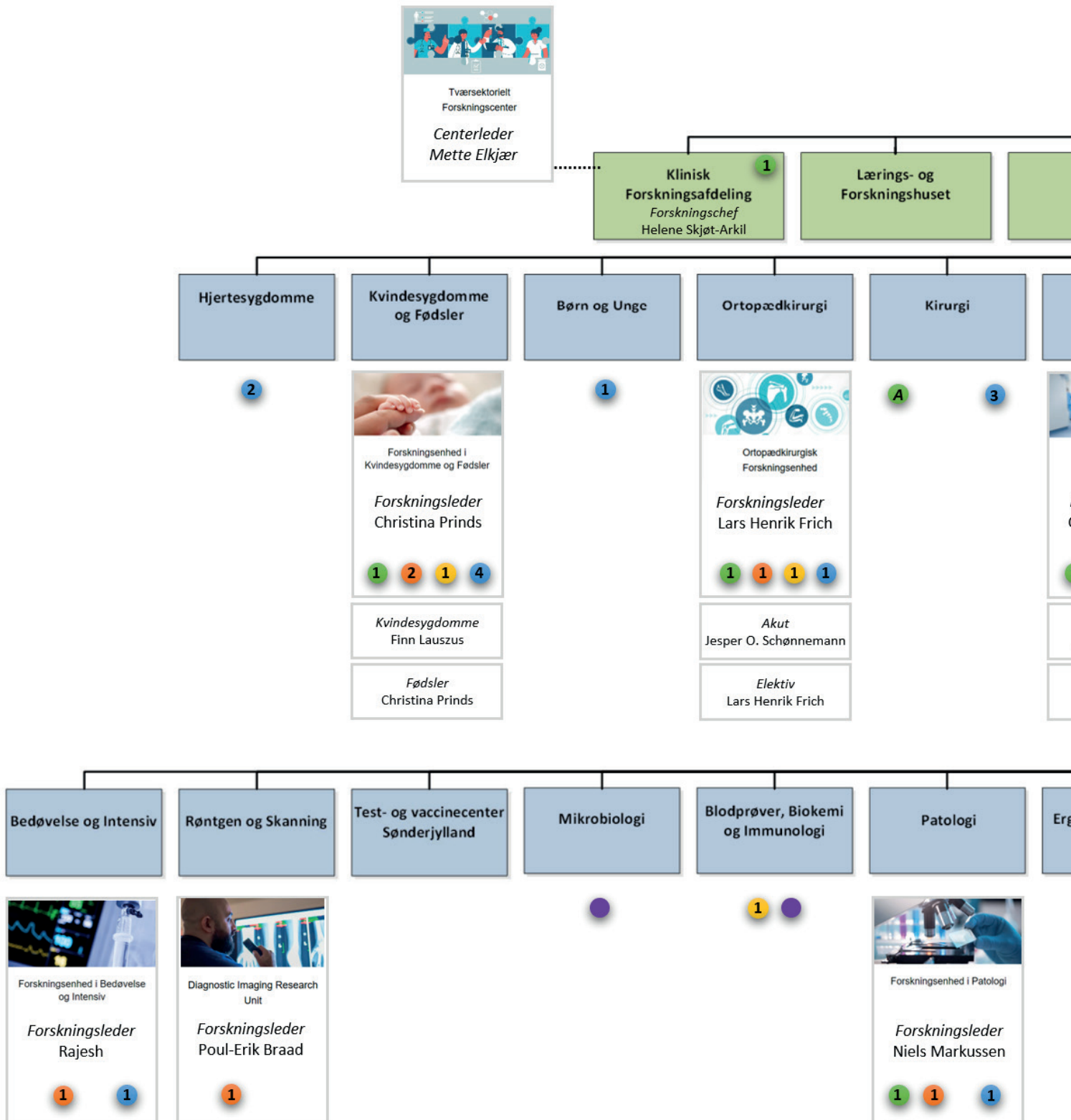
Forskningen på sygehuset rådgives og understøttes af Forskningsudvalget. Udvalget repræsenteres af forskere, klinikere, afdelingsledelse, IRS, patient- og pårørenderepræsentanter samt direktionen. Udvalget har primært en overordnet strategisk funktion. det lokale arbejde foregår i de enkelte afdelinger, forskningsenhederne og Klinisk Forskningsafdeling.

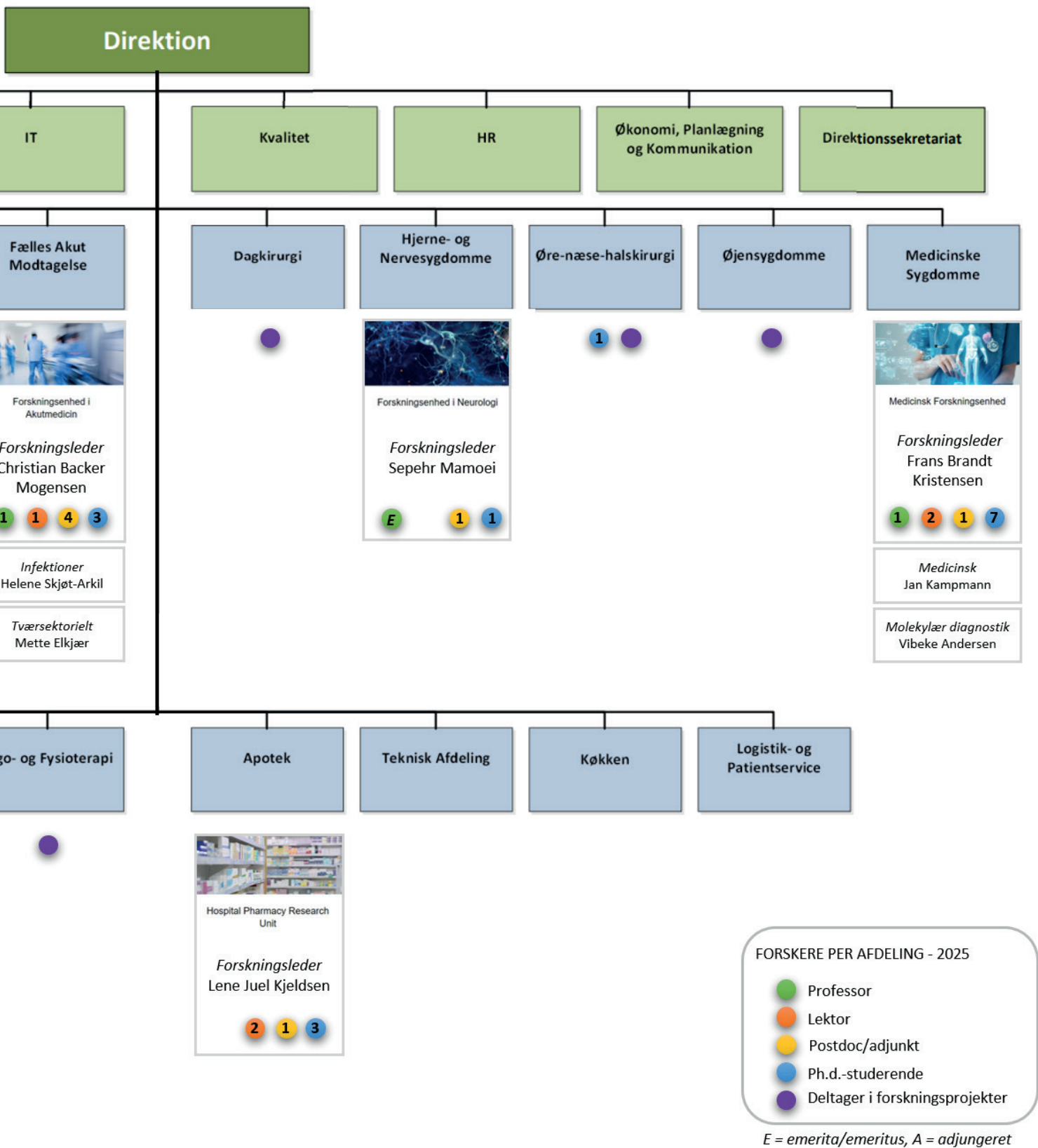
Samlet set er forskningen på Sygehus Sønderjylland struktureret omkring klare organisatoriske rammer, hvor klinisknær forskning, forskningsenheder og central støttefunktion tilsammen danner grundlag for en stabil og sammenhængende forskningsindsats.

Forskningsudvalget, Sygehus Sønderjylland



Organisationsdiagram







Mogens Hansen

- Patient- og pårørenderepræsentant
- Uddannet lærer
- Pensioneret, tidligere viceforstander
- Aktiv foreningsmand

Lægfolk tæt på forskningen i 2025

Patient- og pårørenderepræsentanter hjælper os med at se nuancer og bidrager til relevans og praksisnærhed i forskningen. De er med til at forkorte afstanden mellem forskning og praksis, og så det giver dem mening - både for dem og for forskere.

Selv de mest velplanlagte studier kan mangle perspektivet fra dem, det handler om. På Sygehus Sønderjylland arbejder patient- og pårørenderepræsentanter med at bringe deres erfaringer og viden i spil - både overordnet og lavpraktisk. De får øje på nuancer, som klinikere og forskere ikke lægger mærke til: Små barrierer i formidlingen, konsekvenser af beslutninger og tendenser i præferencer blandt dem, det handler om: patienterne.

Mogens Hansen har været patient- og pårørenderepræsentant i Forskningsudvalget siden 2020 og oplever, at arbejdet som patient- og pårørenderepræsentant er meningsfuldt for både ham og forskerne.

- Jeg oplever, at forskerne tager vores lægmandsperspektiver til sig og inddrager dem i den faglige diskussion. Vi giver forskere nogle vinkler, som de ikke altid selv ser, fortæller Mogens Hansen.

Patient- og pårørenderepræsentanter er en mulighed for kvalitetssikring, der hjælper forskere med at stille de rigtige spørgsmål, prioritere de relevante problemstillinger og øge synlighed. De bidrager med, hvad der kan udgøre en blind vinkel for sundhedsprofessionelle - nemlig lægmandsperspektivet.

- Mit indtryk er, at forskerne er glade for vores bidrag. Vi kan selvfølgelig ikke bidrage med meget, når det bliver teknisk, men når det kommer til vores perspektiver - lægmandsperspektiverne - så lytter de til os og gør brug af vores viden, fortæller Mogens og nævner, hvordan han har bidraget til udformningen af et medicinkort og gøre formidling mere klar og relevant.

- Inddragelse af lægmand som medforskere er afgørende for at det vi forsker i også er klinisk meningsfuldt, da de bidrager med erfaringer og unik viden om levet sygdom, Helene Skjøt-Arkil.

5 patient- og pårørenderepræsentanter var i 2025 tilknyttet Sygehus Sønderjylland, hvor de bidrager bl a. til bedømmelse af regionale forskningspuljer, deltager i forskningsudvalg, i ph.d.-cuppen og indgår i det Regionale Forskningsråd.

Klinisk Forskningsafdeling

Klinisk Forskningsafdeling er den centrale støttefunktion for forskning på Sygehus Sønderjylland og omfatter både forskningsadministration, forskerservice og fagbiblioteket. Afdelingen varetager opgaver og ydelser, som understøtter forskningsaktiviteter på tværs af sygehusets forskningsenheder, kliniske afdelinger og serviceafdelinger.

Klinisk Forskningsafdeling består af ledelse, fundraisere, administrative medarbejdere, samt rådgivere og specialister inden for bl.a. statistik, datamanagement, tilladelser og fundraising.

Forskerservice yder praktisk og faglig rådgivning til alle faser af forskningsprocessen. Det omfatter vejledning om projekttilladelser og anmeldelseskrav, datahåndtering og registrering, valg af statistikværktøjer, litteraturhåndtering, publikation og brug af relevante analyseprogrammer. Forskerservice yder rådgivning til både klinikere og studerende - om det er ph.d.-studerende, erfarne forskere, klinikere eller

personer uden tidligere forskningserfaring. Fagbiblioteket er organisatorisk placeret i Klinisk Forskningsafdeling og bidrager med adgang til videnskabelige ressourcer og litteratur.

Forskningsadministrationen bistår med overordnet koordinering af forskningsaktiviteter og vejledning om administrative forhold. Det omfatter bl.a. ansøgninger til ekstern finansiering og direktionens forskningspuljer, IRS ansættelser og tilknytning til universitetet, forskningsfinansiering samt støtte til karriereudvikling. Forskningsadministrationen arbejder tæt sammen med IRS Syddansk Universitet og sygehusets HR- og økonomiafdeling.

Det er besluttet at sammenlægge afdelingen med Lærings- og Forskningshuset i 2026. Det betyder ændringer i personalesammensætningen. De samme opgaver løses fremadrettet, men er blot forankret i Lærings- og Forskningshuset.



Helene Skjøt-Arkiel

Helene er Koordinerende Forskningsleder og var i 2025 også stabschef for Klinisk Forskningsafdeling

Trine Fredskilde

Trine er fundraiser og yder rådgivning og hjælp til fondsansøgninger - fra mindre lokale fonde, til regionale fonde og til større EU-fonde.





Sabine Paasch Olsen

Sabine er fundraiser, og hjælper med rådgivning af både store og små projekter. Hun er også projektleder på en række EU-projekter.

Nathalie Fogh Rasmussen

Nathalie er projektleder på flere EU-projekter, og rådgiver i forhold til datamanagement og fundraising.



Julie Ramskov

Julie er forskningsassistent og hjælper til med forskningsadministration herunder sygehusets forskningspulje og ansættelser på IRS.

Anders Kirchhoff

Anders er en del af Fagbiblioteket og står for udlån af bøger. Han er også lokalforvalter af SurveyXact



Sanne Mortensen

Sanne står for registrering og anmeldelser af forskningsprojekter til Fortegnelsen. Sanne er også projektmedarbejder på flere projekter.



Caroline Moos

Caroline er specialist i litteratursøgning og reviews, og er en del af fagbiblioteket.

Donna Lykke Wolff

Donna er datamanager og specialist i indsamling, behandling og analyse af data fra registre.



Sofie Petersen

Sofie er biostatistiker og hjælper med sample size beregninger, valg af analyse og udførelse af analyse.



Signe Bek Sørensen

Signe er specialist i tilladelser og anmeldelser af forskningsprojekter.



Lilian Keene Boye

Lilian er specialist i tværsektorielt samarbejde og forskningsrådgiver i kvalitative studier.



Publikationer 2025

Klinisk Forskningsafdeling har bidraget som forfatter på følgende publikationer

- Dalsgaard JL, Skov Hansen M, Petersen SR, Okkels Jensen L, Backer-Mogensen C, Borregaard B. The use of healthcare contacts following a first diagnosis of chest pain among women with no obstructive coronary artery disease: results from the WOMANOCA nationwide cohort study. *Eur Heart J Qual Care Clin Outcomes*. 2025;11(8):1396-408. DOI: 10.1093/ehjqcco/qcaf051
- Eggers KR, Møllegaard KM, Gregersen L, Overgaard SH, Hikmat Z, Ellingsen T, et al. Impact of Obesity on Treatment Response in Patients With Chronic Inflammatory Disease Receiving Biologic Therapy: Secondary Analysis of the Prospective Multicentre BELIEVE Cohort Study. *Scand J Immunol*. 2025;101(6)DOI: 10.1111/sji.70035
- Hulbaek M, Petersen SR, Ibsen C. Psychometric properties of the Danish SDM-Q-9 questionnaire for shared decision-making in patients with pelvic floor disorders and low back pain: item response theory modelling. *BMC Medical Informatics and Decision Making*. 2025;25(1)DOI: 10.1186/s12911-025-03023-6
- Jeppesen K, Kørvel-Hanquist A, Wolff DL, Petersen SR, Homøe P, Kiaer EK, et al. Patterns and stability of long-term adherence in continuous positive airway pressure therapy for obstructive sleep apnea: a cohort study. *Sleep Breathing*. 2025;29(4)DOI: 10.1007/s11325-025-03418-9
- Kristensen GS, Petersen SR, Andersen-Ranberg K, Søndergaard J, Mogensen CB. The effect of having a care home physician on the care home residents' rate of contacts with primary care physicians and hospitals: a retrospective register-based study. *BMC Health Serv Res*. 2025;25(1)DOI: 10.1186/s12913-025-13189-4
- Nielsen KA, Valorenzos A, Kaiser K, Frandsen CH, Helligso P, Petersen SR, et al. Robotic-assisted ventral hernia repair - a detailed economic evaluation: is it worth it? *Hernia*. 2026;30(1)DOI: 10.1007/s10029-025-03499-1
- Nygaard KH, Eriksen L, Strøm T, Specht K, Petersen SR, Schønnemann JO. The feasibility of perioperative methadone in older hip fracture patients: A pilot continual reassessment trial (MetaHip trial). *J Orthopaedic Rep*. 2025;4(4)DOI: 10.1016/j.jorep.2024.100475
- Petersen SR, Fogh Rasmussen N, Overgaard Donskov A, Thygesen LC, Olsen KR, Juel Ahrenfeldt L, et al. Socioeconomic equality in initiation of biologic treatment in Danish patients with inflammatory bowel disease. *Wien Klin Wochenschr*. 2025;137(15-16):463-9. DOI: 10.1007/s00508-024-02376-8
- Puriene G, Petersen SR, Issa BSM, Marxen SD, Hulbaek M. Danish Translation and Validation of the Pelvic Organ Prolapse/Urinary Incontinence Sexual Questionnaire, IUGA-Revised (PISQ-IR). *International Urogynecology Journal*. 2025DOI: 10.1007/s00192-025-06481-8

- Søfelt HL, Pingel J, Wolff DL, Møllegaard KM, Overgaard SH, Green A, et al. Stored Intestinal Biopsies in Inflammatory Bowel Disease Research: A Danish Nationwide Population-Based Register Study. *J Pers Med.* 2025;15(4)DOI: 10.3390/jpm15040129
- Valorenzos A, Nielsen KA, Inan I, Pedersen AK, Petersen SR, Ellebæk MB, et al. Reduced risk of recurrence following robotic-assisted TAPP for inguinal hernia repair compared to laparoscopic TAPP: a cohort study of 395 cases. *Hernia.* 2025;29(1)DOI: 10.1007/s10029-024-03226-2
- Valorenzos A, Nielsen KA, Kaiser K, Petersen SR, Helligso P, Dorfelt A, et al. Inflammatory response and short-term outcomes after laparoscopic versus robotic transabdominal preperitoneal inguinal hernia repair: Randomized clinical trial (ROLAIS). *British Journal of Surgery.* 2025;112(4)DOI: 10.1093/bjs/znaf074
- Darbani B, Brodersen T, Liljensøe A, Bek Sørensen SB, Olsson-Svendsen JB, Buil A, et al. Cohort profile: Copenhagen Hospital Biobank-chronic inflammatory disease-inflammatory bowel disease (CHB-CID:IBD) genetic cohort. *Eur J Epidemiol.* 2025;40(6):721-34. DOI: 10.1007/s10654-025-01239-4
- Jeppesen K, Kørvel-Hanquist A, Wolff DL, Petersen SR, Homøe P, Kiaer EK, et al. Patterns and stability of long-term adherence in continuous positive airway pressure therapy for obstructive sleep apnea: a cohort study. *Sleep Breathing.* 2025;29(4)DOI: 10.1007/s11325-025-03418-9
- Søfelt HL, Pingel J, Wolff DL, Møllegaard KM, Overgaard SH, Green A, et al. Stored Intestinal Biopsies in Inflammatory Bowel Disease Research: A Danish Nationwide Population-Based Register Study. *J Pers Med.* 2025;15(4)DOI: 10.3390/jpm15040129
- Frandsen TF, Moos C, Marino CILH, Eriksen MB. Supplementary databases increased literature search coverage beyond PubMed and Embase. *Journal of Clinical Epidemiology.* 2025;181DOI: 10.1016/j.jclinepi.2025.111704
- Graae EE, Uldbjerg N, Skjøth F, Bech MA, Nielsen PN, Karkov SR, et al. Maternal Body Mass Index and the Risk of Early-Onset Group B Streptococcus Disease in Newborns: A Systematic Review and Meta-Analysis. *medRxiv.* 2025:2025.08.10.25332710. DOI: 10.1101/2025.08.10.25332710
- Hansen KK, Christensen MK, Mogensen CB, Biesenbach P, Holt J, Veje PL, et al. Mapping the organisational and interventional framework for patients admitted to Hospital-at-Home for acute illness in Scandinavia - a scoping review protocol. *PLoS One.* 2025;20(8 August)DOI: 10.1371/journal.pone.0328645
- Moos C, Sejrsgaard M, Damm MF, Prinds C. Meaning-making of existential aspects of motherhood transition: a systematic qualitative review protocol using framework synthesis. *BMJ Open.* 2026;16(1):e111712. DOI: 10.1136/bmjopen-2025-111712
- Nissen KD, Moos C, Wolf A, Strøm T. Paediatric sedation with intranasal dexmedetomidine: Protocol for a systematic review and meta-analysis. *PLoS One.* 2025;20(1)DOI: 10.1371/journal.pone.0317406

- Raun M, Skov CS, Stroier J, Jensen CM, Moos C, Gudex C, et al. Translation and cultural adaptation of the DE-STRESS survey into Danish - Measuring stress, coping, and intention to leave among Emergency department Nurses, Nurse Assistants, and Physicians. *Int Emerg Nurs.* 2025;80DOI: 10.1016/j.ienj.2025.101612
- Sejrsgaard M, Moos C, Damm MF, Prinds C. Existential aspects of fatherhood transition—A systematic qualitative review protocol using framework synthesis. *PLoS One.* 2025;20(12 December)DOI: 10.1371/journal.pone.0338056
- Storm A, Damm MF, Moos C, Prinds C. Work motivation among midwives in medium-sized labour wards in Denmark - An interview study. *Sexual and Reproductive Healthcare.* 2025;46DOI: 10.1016/j.srhc.2025.101151

Forskermøde, Sygehus Sønderjylland



Hvert kvartal mødes forskere og forskningsinteresserede for at netværke med hinanden og få inspirationsoplæg.

Forskningsenheden

Hospital Pharmacy Research Unit (HoPRU)

HoPRU blev etableret i maj 2022 som forskningsenhed under Sygehusapoteket på Sygehus Sønderjylland. Forskningsenheden har to primære forskningsområder; klinisk farmaci og bæredygtighed relateret til lægemidler.

Forskningen inden for klinisk farmaci har særligt fokus på optimering af medicinsk behandling i tæt samarbejde med de kliniske afdelinger - og i særlig høj grad i overgangen mellem sektorer. Vi interesserer os for praksisrelateret forskning om medicin - både hos indlagte patienter, men også i forløbet efter udskrivelse. Særligt de nye muligheder, sundhedsreformen medfører, interesserer os i vores forskning i HoPRU. HoPRUs nyeste forskningsområde; bæredygtighed relateret til lægemidler omhandler medicin-spild og forebyggelse af dette, samt de miljømæssige konsekvenser af lægemiddelanvendelse. Det omfatter både CO₂-aftrykket og konsekvenser for vandmiljøet.

Vores forskningsområder dækker over proces- og praksisudvikling hvor vi anvender en række metoder inden for kvalitativ såvel som kvantitativ forskning. HoPRUs vigtigste strategiske prioritet er at sikre synergieffekt mellem klinisk praksis og forskning. Derfor er forskningsprojekterne inspireret af udfordringer identificeret i det daglige kliniske arbejde i apoteket og de kliniske afdelinger på Sygehus Sønderjylland. Samtidig bliver inspiration fra forskningsprojekterne implementeret på sygehusapoteket. Udover at bedrive forskning har HoPRU også en rolle i at bidrage til, at der forskes i hospitalsfarmaci nationalt og internationalt, såvel som at bidrage lokalt og regionalt ved at deltage i diverse udvalg/ fora.

Hovedfokus for HoPRU i 2025 har været at udarbejde en mere langsigtet strategi for HoPRUs forskningsområder - herunder at etablere et nyt forskningsområde inden for bæredygtighed af lægemidler.



Lene Juel Kjeldsen

Forskningsleder

Internationalt samarbejde

I HoPRU har vi fortsat en ambition om at udvide og styrke vores internationale samarbejde. Vi dyrker internationalt netværk i form af medlemskab af Scientific Committee ved European Association for Hospital Pharmacists, som har ledt til et internationalt projekt i samarbejde med forskere fra hospital-sapoteket i Leuven, Belgien, og Maastricht, Holland. Projektet omhandler forståelse og definition af klinisk farmaci på tværs af Europa. Projektet forventes afsluttet i 2026. I 2025 har vi indgået i et internationalt samarbejde om re-dispensering af perorale anti-cancer lægemidler med forskere fra Holland, Storbritannien, Belgien, Frankrig, Malta og Sverige, som resulterede i en artikel i Lancet - oncology.

Vi bidrager fortsat til to internationale COST-projektansøgninger:

"Addressing Adverse Drug Events Across the Continuum of Care: IPD meta-analysis & pooled dataset creation of patient characteristics

& clinically adjudicated adverse drug events”.

COST-projektet har til formål at gennemføre en meta-analyse af individuelle patientdata med klinisk vurderede bivirkninger ved lægemidler, oprette et sammensat datasæt af patientkarakteristika og bivirkninger fra relevante studier, og bruge datasættet til at reducere forekomsten af bivirkninger.

”PARADISE: Person-centred AI & Reliable Digital Solutions Aiming for Integrated Safety & Efficiency in Medication Use (in Care Transitions and Vulnerable Populations)”. COST-projektet har til formål at etablere et europæisk tværsektorielt netværk af medicinbrugere, interdisciplinære forskere, teknologiudviklere og sundhedsprofessionelle. Netværket vil fokusere på at øge medicin sikkerhed gennem udvikling og implementering af personcentreret AI og digitale løsninger, i særdeleshed for sårbare populationer i sektorovergange.

Nationalt projektsamarbejde

I 2025 startede Lene Ravn-Nielsen sit ph.d.-projekt: ”Lægemidler udledt fra sygehus og deres miljømæssige påvirkning”. Ph.d.-projektet har til formål at undersøge, hvilke lægemidler der giver anledning til de største miljømæssige konsekvenser ved udledning i spildevand, og hvordan dette kan forebygges. HoPRU har etableret et samarbejde om farmaceut-studerende på Københavns Universitet og Syddansk Universitet. I 2026 vil de studerende få mulighed for at indgå i et projekt om medicinspild både på hospitaler og private apoteker.

Ph.d.-studerende Nathalie Fogh Rasmussen, er projektleder for et ph.d.-projekt omhandlende brug af registerdata til belysning af sociodemografisk ulighed i forbindelse med diagnostiske undersøgelser og behandling af patienter med kronisk tarmbetændelse. Ph.d.-projektet blev succesfuldt forsvaret i september 2025 som den første afsluttede ph.d. i HoPRU.

HoPRU er projektleder for det nationale kliniske

farmaci-projekt: ”Ordnation af medicin for patienter med nedsat nyrefunktion.” Dataindsamling på tværs af landet er afsluttet, og den afsluttende artikel forventes publiceret i 2026.

Joo Hanne Poulsen Revell deltager i en rådgivende følgegruppe for Ph.d.-projektet ”*The use and impact of unlicensed medicines during drug shortages in the Danish healthcare system: a study of perceived safety, resource use, and medicine wastage.*” Projektet fokuserer på håndteringen af restordre med særligt fokus på udenlandske lægemiddelpakninger (ikke-markedsførte lægemidler) og belyser, hvordan disse anvendes i Danmark, samt hvilke konsekvenser det har for ressourcer, arbejds gange, tryghed og bæredygtighed. Ph.d.-projektet er forankret ved Aarhus Universitet Health og Regionsapoteket Midtjylland.

Regionalt samarbejde

HoPRU er tovholder på et forskningssamarbejde mellem sygehusapotekerne i regionen med fælles sparring om mulighed for fælles samarbejde. Der afholdes netværksmøder ca. 4 gange årligt, hvor forskningstiltag deles.

Lokalt og tværsektorielt samarbejde

HoPRU har igangsat projekter, hvor vi undersøger samarbejdsmodeller med kliniske afdelinger på Sygehus Sønderjylland og praktiserende læger, hvor fokus er medicingennemgang, kommunikation mellem sektorer med fokus på medicinering samt prioritering af de patienter, der får mest værdi af ydelsen. Et randomiseret, kontrolleret studie på Fælles Akutmodtagelsen er gennemført i 2025, og et tilsvarende i ambulatorietorvet startes i 2026.

Projekterne ligger i tråd med PhD-projektet: The Effect of a Medication Coordinator on the Quality of Patients Medication Treatment (MEDCOOR) - Randomized Controlled Trial.

Endeligt har HoPRU i 2025 igangsat et kvalitativt studie om lægers holdninger til efterlevelse af antibiotika-guidelines.

Mission

Vi udfører praksisbaseret forskning i optimal og bæredygtig brug af medicin på hospitaler og på tværs af sundhedssektorer, med fokus på den enkelte patients behov og præferencer.

Vision

At gennemføre forskning af høj kvalitet, der gør os til en attraktiv, international partner inden for hospitalsfarmaci.

Seniorforskere i enheden

- Forskningsleder, Lektor, PhD, cand. pharm. Lene Juel Kjeldsen
- Lektor, PhD, cand. pharm. Trine Graabæk
- PhD, MPH, cand. pharm., Adjunkt Joo Hanne Poulsen Revell

Andre forskere

- Forskningsassistent, cand. pharm. Faruk Coric
- Forskningsassistent, cand. med. Mette Molter Frederiksen

Ph.d.-studerende i 2025

- Cand. pharm. Maja Schlüsen
- Lene Vestergaard Ravn-Nielsen
- Cand. scient. san. publ., Nathalie Fogh Rasmussen

BASAL OG KLINISK
FARMAKOLOGI

Målopfyldelse for 2025

- ✓ **Etablering af et forskningsprojekt inden for bæredygtighed – gerne som ph.d.-forløb.**
Det er lykkedes med opstart af Lene Ravn-Nielsens ph.d.-projekt
- **At afslutte projektet "Ordination af medicin for patienter med nedsat nyrefunktion".**
Det afsluttende manuskript fra projektet er i review.
- ✓ **At afslutte projekterne på den Ortopædkirurgiske Afdeling samt på Fælles Akutmodtagelsen.**
Begge projekter er afsluttet. Projektet på Ortopædkirurgisk Afdeling er afsluttet med en publikation, mens projektet på Fælles Akutmodtagelsen har afsluttet inklusionen af de 400 patienter. Opfølgning på patienterne 90 dage efter udskrivelse pågår, inden den endelige evaluering foretages.
- ✓ **At iværksætte et projekt på Ambulatorietorvet inspireret af projektet på Fælles Akutmodtagelsen.**
Projektet er igangsat, og patienter forventes inkluderet før sommerferien 2026.
- ✓ **At videreføre igangværende PhD-forløb.**
Igangværende ph.d.-forløb er videreført, et er afsluttet og et er igangsat i 2025.
- ✓ **At deltage aktivt i eksisterende internationale samarbejdsprojekter.**
Det er vi lykkedes med.

Mål for 2026

- **At udbygge HoPRUs forskningsområde om bæredygtighed ved at:**
 - Etableret et forskningsprojekt inden for bæredygtighed: "Medicinens Vej - medicinspild og nødlager på Sygehus Sønderjylland"
 - Etablere et ph.d.-projekt om "Bæredygtigt brug af medicin på hospital: Livscyklusanalyse og patient-perspektiv i anvendelsen af bæredygtig medicin"
 - Gennemføre medicinspildsprojekt med dataindsamling fra farmaceut-studerende ved Københavns Universitet
- **At afslutte projekt på Fælles Akutmodtagelsen; PriPMed**
- **At påbegynde patientinklusion i projekt på Ambulatorietorvet inspireret af projektet på Fælles Akutmodtagelsen (PriPMed)**
- **At afslutte igangværende PhD-forløb (MedCOOR)**
- **At igangsætte to nye ph.d.-projekter – et for hvert hovedforskningsområde i HoPRU**
- **At opsøge internationale samarbejdsprojekter**
 - AIM-SAFE (Horizon projekt)
 - Towards climate resilient, prepared and carbon neutral populations and healthcare systems

Funding

HoPRU har opnået eksterne fondsmidler til delvis dækning af Lene Ravn-Nielsens Ph.d.-projekt via fondsmidler fra SDU. Derud over har to forskere opnået støtte til kongresdeltagelse via fondsmidler uddelt af Pharmademarks fonde.

Publikationer 2025

- Bech CF, Kart T, Kjeldsen LJ, Petersen MB, Andersen TRH. Development of hospital clinical pharmacy services in Denmark from 2008 to 2023. *Eur J Hosp Pharm.* 2025 Aug 21;32(5):407-412. doi: 10.1136/ejhpharm-2024-004226.
- Revell JHP, Schlüsen M, Kandasamy A, Meijers A, Eggers J, Kjeldsen LJ. Patient and hospital staff perspectives on introducing pharmacist-led medication reviews at an orthopedic ward: a mixed methods pilot study. *Int J Clin Pharm.* 2025 Jun;47(3):794-802. doi: 10.1007/s11096-025-01874-7. Epub 2025 Feb 20. PMID: 39976653
- Schlüsen M, Kjeldsen LJ, Graabæk T. Development of my medication plan involving patients and patient representatives as co-designers. *Pharmacy Practice* 2025 Apr-Jun;23(2):3123.
- Smale E, Pedersen SA, Petersen AST, Kjeldsen LJ, Pflieger S, Jalving M, Bartolo NS, Gravis G, Geiberger M, Benizri F, Cortoos PJ, van den Bemt B, Bekker C. Promoting sustainability in oncology care: an international call to legalise the redispensing of unused oral anticancer drugs with quality assurance protocols. *Lancet Oncol.* 2025 Jun;26(6):680-681. doi: 10.1016/S1470-2045(25)00201-3.
- Schlüsen M, Sørensen MDM, Pihlsbech RH, Graabæk T, Lind A, Storkholm T, Øhlenschläger T, Pedersen SA, Kjeldsen LJ: Characterizing Medication Waste from a Palliative Care Unit in Denmark - a Descriptive Study, *Cleaner Waste Systems*, (2025-12). DOI: 10.1016/j.clwas.2025.100403

Forskningsenheden

Patologi

Forskningsenheden Patologi er en mindre forskningsenhed, som er knyttet til patologisk afdeling på Sygehus Sønderjylland. Forskningsenhedens primære forskningsområder er kræftsygdomme, hvor man især har fokus på de sygdomme, der behandles på Sygehus Sønderjylland. Således er hudcancer, urologisk cancer og gynækologisk cancer et særligt fokus. Forskningsenheden har også fokus på andre ikke-cancer relaterede sygdomme, hvordan man kan "vælge klogt" inden for patologi og på brug af digital patologi med kunstig intelligens.



Niels Marcussen

Forskningsleder

Mission

Vi forsker i patologi med henblik på bedre diagnostik

Vision

Gennem samarbejde og høj faglighed, vil vi fremme rationel udnyttelse af patologi og digital patologi, og være med til at sikre patienter den korrekte og nyeste diagnostik

Seniorforskere i enheden

- Forskningsleder, professor, dr. med. Niels Marcussen
- Lektor, overlæge Ann Mari Rosager

Andre forskere

- Læge, Sven Hoedt Karstensen

Ph.d.-studerende i 2025

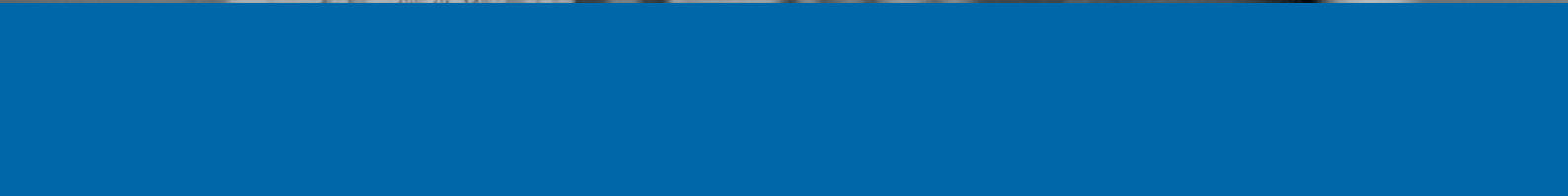
- Speciallæge i øjensygdomme, Mikkel Straaup Thagaard



P PATOLOGI

Torben Steiniche
Niels Marcusen
Flemming Brandt, Sørensen
Sune Boris Hygild
Doris Schledermann

FA
QZ 4



Målopfyldelse for 2025

- ✓ **Brug af AI**
Vi er nået betydeligt længere med AI indenfor diagnostisk prostatapathologi, men er ikke nået til implementering
- ✓ **Iværksættelse af yderligere projekter inden for "Vælg klogt"**
Projekter er igangsat, fx indenfor galdeblærepatologi og uteruspatologi. En del mindre projekter er implementeret og har ført til reduceret tidsforbrug og omkostninger.
- ✓ **Færdiggørelse af bagprojekt**
Niels har revideret "Patologi" fra FADLs forlag og den nye udgave er udkommet i starten af 2025.
- ✓ **Færdiggørelse af Ph.D.-projekt, Sven Hoedt Karstensen**
Projektet forsvares i starten af 2026.
- ✓ **Første artikel med data om proteomics på merkelcelle karcinomer**
- ✓ **Mikkel Straarup Thagaard har publiceret sin første artikel.**
Ph.d.-projektet i øjenpatologi Ocular Adnexal Basal Cell and Sebaceous Gland Carcinomas er i løbet af 2025 skredet planmæssigt frem. Flertallet af analyserne er undervejs, og de første resultater kom i hus i løbet af første halvår af 2025. Det forventes, at Ph.d.-afhandlingen indleveres 1. november 2026.

Mål for 2026

- Implementering af AI indenfor prostatapathologi samt sammenskrivning af artikel om AI indenfor prostatapathologi
- Fortsætte med celle- og dyreforsøg og en yderligere artikel om Merkelcelle karcinomer
- Fortsætte analyse af data og artikelskrivning om proteom-analyse omkring ektramammær Paget's sygdom.
- Ansøgning om midler til ph.d.-projekt forankret i forskningsenheden
- Ansøgning om midler til et projekt i samarbejde med SkinScience
- Fortsætte samarbejdet med "Vælg klogt", herunder arbejde med Ph.D.-ansøgning indenfor emnet
- Udvide den faste forskerstab

Funding

Projekt/formål	Fond	Beløb (DKK)
Karakterisering af proteomet for sjældne hudtumorer	Region Syddanmark og Region Sjællands fælles forskningspulje	400.000
Okular adneks og basalcellekarcinom i øjenomgivelserne	Værn om synet, Øjenforeningen	140.000
Bay Area Ophthalmology Course, Stanford	Statens Uddannelseslegat for FAYO	10.000
I alt		550.000

Publikationer 2025

- Identification of Merkel cell polyomavirus oncoproteins by mass spectrometry-based proteomics. Rosager AM, Zhang Y, Agerbæk S, Bzorek M, Løvenforf MB, Dyring-Andersen B. (2025).
- J Invest Dermatol. 2025 Aug 13:S0022-202X(25)02339-5. doi: 10.1016/j.jid.2025.07.026. Online ahead of print].
- Ocular Adnexal Natural Killer- and T-cell Lymphomas: A Review. Vest, S. D., Thagaard, M. S., Brown, P. D. N., Kiilgaard, J. F., & Heegaard, S. (2025). . International Ophthalmology Clinics, 65(4), 21-28. <https://doi.org/10.1097/IIO.0000000000000583>
- Hyperinfektion med Strongyloides stercoralis under behandling for højmaligt lymfom. Blok-Andersen M, Hansen JB, Knudtzen FC. (2025). Ugeskrift for Læger 187; 19. ISSN0041-5782
- Patologi. (2025). Steiniche T, Marcussen N, Schledermann D, m.fl. FADL's Forlag, 4 udg.
- Association between ovarian sex cord-stromal tumors and non-hormone-sensitive cancers: A nationwide nested cohort study. Karstensen S, Jochumsen K, Høgdall C, Høgdall E, Marcussen N, Lauszus FF. J Gynecol Obstet Hum Reprod. 2025 Oct;54(8):102998. doi: 10.1016/j.jogoh.2025.102998. Epub 2025 Jul 15. PMID: 40675552
- Stored Intestinal Biopsies in Inflammatory Bowel Disease Research: A Danish Nationwide Population-Based Register Study. Søfelt HL, Pingel J, Wolff DL, Møllegaard KM, Overgaard SH, Green A, Madsen GI, Qvist N, Petersen SR, Andresen T, Franke A, Marcussen N, Christensen R, Andersen V. J Pers Med. 2025 Mar 28;15(4):129. doi: 10.3390/jpm15040129
- Ovarian sex cord-stromal cell tumors and the risk of sex hormone-sensitive cancers. Karstensen S, Jochumsen K, Høgdall C, Høgdall E, Marcussen N, Lauszus FF. Am J Obstet Gynecol. 2025 Aug;233(2):106.e1-106.e15. doi: 10.1016/j.ajog.2025.01.015. Epub 2025 Jan 21. PMID: 39848393
- Ovarian Adult Granulosa Cell Tumors: A Scoping Review of DNA Alterations and Their Known Significance. Karstensen S, Kaiser K, Poulsen TS, Jochumsen K, Høgdall C, Marcussen N, Lauszus FF, Høgdall E. Anticancer Res. 2025 Jan;45(1):1-10. doi: 10.21873/anticancerres.17388.

Forskningsenheden

Neurologi

Afdelingen for Hjerne- og Nervesygdomme har gennem flere år været en tværfaglig forskningsenhed, som har bidraget med væsentlige resultater til gavn for patienter og sundhedsvæsenet.

Forskningsområderne har primært været rettet mod neuroinflammatoriske sygdomme, med særligt fokus på multipel sklerose samt neurofysiologi, Parkinsons sygdom, genetik, cerebrovaskulære sygdomme og biomarkører inden for neurologiske sygdomme.

Forskningsenheden i Neurologi er aktuelt i en omstillingsfase med ny forskningsleder, hvor der er fokus på igangsættelse af nye forskningsprojekter og etablering af nye samarbejder.

Vores strategi er at gennemføre klinisknære forskningsprojekter i samarbejde med flere specialer, der overlapper med det neurologiske speciale, herunder radiologi, kardiologi, psykiatri, gastroenterologi, fysioterapi, idrætsfysiologi, neurofysiologi, biokemi, mikrobiologi, sexologi m.fl.

Formålet er at forbedre præhospitalt arbejdsgange, optimere udredningsprogrammer, effektivisere monitorering af sygdomsforløb samt at styrke den symptomatiske behandling hos patienter med kroniske neurologiske sygdomme.

Enheden består af to professorer emeriti, postdoc, ph.d.-studerende, yngre læger samt medicinstuderende.



Sepehr Mamoei

Forskningsleder

NEUROLOGI OG NEUROREHABILITERING

Mission

Vi forsker i neurologi med henblik på at forbedre præhospitalt arbejdsgange, optimere udredningsprogrammer, effektivisere monitorering af sygdomsforløb og styrke den symptomatiske behandling hos patienter med kroniske neurologiske sygdomme.

Vision

Vores mission er at inddrage fagfolk på alle niveauer i forskningsprojekter samt styrke det tværfaglige samarbejde mellem faggrupper og specialer med den neurologiske patient i centrum.

Seniorforskere i enheden

- Forskningsleder, post.doc., Sepehr Mamoei
- Adjungeret lektor, Nete Munk Nielsen

Andre forskere

- Professor emeritus Thor Petersen
- Professor emeritus, Egon Stenager
- Overlæge, Matthias Kant

Ph.d.-studerende i 2025

- Læge, Trine Nielsen

Målopfyldelse for 2025

- ✓ Afslutning af studiet **Relapse-related outcomes in the Danish population-based AQP4-antibody seropositive neuromyelitis optica spectrum disorder cohort**
Publikation udgivet i 2026
- ✓ **Iværksættelse af projekt PARKLAND: Parkinsons sygdom - hverdagsliv og formel og uformel støtte i landdistrikter. Samarbejde med Videnscenter for Rehabilitering og Palliation (REHPA).**
Samarbejde med Videnscenter for Rehabilitering og Palliation (REHPA).
- ✓ **Fortsættelse af studiet Biomarkører hos patienter med multipel sklerose og behandling med Fampridin**
Start i 2017 og igangværende.
- ✓ **Iværksættelse af en række studier i lyset af forskningsenhedens omstillingsfase:**
 - o Effects of supervised progressive resistance training on corticospinal excitability in persons with multiple sclerosis (the NEXIMS study)
 - o Neurofilament som supplement til monitorering af MS (NfI NEEDS)
 - o EMAS: validering af sexologisk spørgeskema hos patienter med multipel sklerose
 - o Fampridin og neuroprotektion i multipel sklerose
 - o Multipel sklerose og demografi i Norden
 - o Multipel Sklerose og tarmdysfunktion
- **Iværksættelse af studiet Danish Real-world Evaluation of Subcutaneous Ocrelizumab and Patient Satisfaction (DREAMS)**
Sat i bero grundet mangel på projektsygeplejerske
- ✓ **Fortsættelse af studiet The efficacy and Safety of Intravenous thrombolysis in acute ischemic stroke patients with recent ingestion of Factor Xa-inhibitors trial**
Landsdækkende strokestudie
- ✓ **Fortsættelse af Ph.D.-projektet Prehospital Stroke Care**

Mål for 2026

Forskningsenheden for Neurologi er aktuelt i en omstillingfase med ny forskningsleder, hvorfor der er fokus på iværkstættelse af nye forskningsprojekter og etablering af nye samarbejder. Målsætningen for 2026 er derfor at videreføre ovenstående projekter og studier foruden at iværksætte følgende studier:

- o Progression independent of relapse activity in NMOSD and MOG-antibody disease
- o Ætiologi ved akut intracerebral blødning og associationer mellem kliniske symptomer, initiale CT-fund og ICH klassifikationssystemer
- o Poststroke depression og antidepressiv behandling

Publikationer 2025

- Framke E, Magyari M, on behalf of DMSG Study Group Alex Heick, Ana Isabel Figueira Jensen, Anja Thormann. The impact of educational attainment on diagnostic and treatment delays in multiple sclerosis: a nationwide cohort study in Denmark. *Ther Adv Neurol Disord* 2025; 18: 17562864251313918.
- Framke E, Sellebjerg F, Kant M, et al. Risk of hypertension in patients with multiple sclerosis treated with teriflunomide compared to dimethyl fumarate: A nationwide cohort study in Denmark. *Mult Scler* 2025; 31: 36-43.
- Schlünsen M, Kjeldsen LJ, Graabæk T. Development of my medication plan involving patients and patient representatives as co-designers. *Pharmacy Practice* 2025 Apr-Jun;23(2):3123.
- Frederiksen JL, Massacesi L, Nielsen HH, et al. Effect of alemtuzumab on fatigue, quality of life, and patient/caregiver-reported outcomes in relapsing-remitting multiple sclerosis—A real-world evidence study. *Multiple Sclerosis and Related Disorders* 2025; 93: 106214.
- Mamoei S, Möller S, Magyari M, et al. Relapse-related outcomes in the Danish population-based AQP4-antibody seropositive neuromyelitis optica spectrum disorder cohort. *Neurol Sci* 2026; 47: 158.
- Müller J, Sharmin S, Lorscheider J, et al. Standardized Definition of Progression Independent of Relapse Activity (PIRA) in Relapsing-Remitting Multiple Sclerosis. *JAMA Neurol* 2025; 82: 614.
- Ranjeevan M, Nielsen V, Stenager E, et al. Thunderclap headache as an initial manifestation of acute aortic dissection: a case report and review of literature. *Front Cardiovasc Med* 2025; 12: 1598757.
- Schmidauer M, Berek K, Auer M, et al. Prognostic value of kappa free light chain index in patients with primary progressive multiple sclerosis. *Front Immunol* 2025; 16: 1658182.
- Sundvall L, Irene Klærke M, Hansen B, et al. Neurodegeneration and energy depletion in MS: Links between tissue integrity loss and microvascular changes in white matter disease. *NeuroImage: Reports* 2026; 6: 100309.

Forskningsenheden

Ortopædkirurgi

Ortopædkirurgisk Forskningsenhed er en tværfaglig og tværsektoriel enhed med forskere, som har deres faglige baggrund inden for Ortopædkirurgi (Sygehus Sønderjylland), Molekylær Medicin (Syddansk Universitet), Fysioterapi (Sygehus Sønderjylland) og Mekanik/elektronik (Syddansk Universitet).

Forskningsenheden er involveret i både klinisk og eksperimentel forskning og har nu 2 godkendte platforms protokoller. Det har resulteret i et bredt spektrum af 16 både store og små registrerede forskningsprojekter indenfor forskningsenhedens fagområder.

Projekterne er alle funderet på Sygehus Sønderjylland og udrulles i det omfang vores økonomi kan være med. Forskningsenheden har adgang til gode lokaler til forskning i både Aabenraa, i Sønderborg og på Syddansk Universitet.

Forskningsenheden deltager i både nationale og internationale projekter i forbindelse med:

- Klinisk forskning omkring hofte og knæ patienter, samt sene og ledbånds rekonstruktion på skulder og knæ patienter.
- Translationel forskning med fokus på regeneration i samarbejde med Biomedicinske Institutter på SDU.
- Brugen af ultralyd til bestemmelse af muskelfunktion i et tværsektorielt samarbejde med Institut for Mekanik og Elektronik ved SDU Alsion.
- Brugen af kvantitativ analyse af fedtinfiltration i muskulatur vha. MR Dixon skanning samt Photon counting CT skanning i samarbejder billeddiagnostisk afdeling SHS.



Lars Henrik Frich

Forskningsleder

Seniorforskere i enheden

- Forskningsleder, professor, Lars Henrik Frich
- Lektor, overlæge, Jesper Schønnemann
- Post.doc., Eva Kildall Heibøl
- Post.doc., Mariana Cartuliales

Andre forskere

- Forskningsassistent Karen Vierø
- Forskningsassistent Stephannie Wej Andkjær

Ph.d.-studerende i 2025

- Læge, Kevin Heelbøll Nygaard



ORTOPÆDISK KIRURGI

Otto Sneppen
Cody Bünger
Ivan Hvid
Kjeld Søballe

Mission

Gennem traditionel klinisk forskning, translationel forskning omkring stamcellebehandling og kvalitativ forskning styrker vi grundlaget for evidensbaseret patientforløb og -behandling.

Vision

- At være førende indenfor definerede forskningsområder regionalt og nationalt
- At skabe grundlag for evidensbaserede patientforløb og -behandling
- At skabe regional gennemslagskraft
- At skabe samarbejde lokalt, regionalt, nationalt og internationalt indenfor ortopædkirurgisk forskning
- At rekruttere forskere på tværs af faggrupper
- At inddrage og fremme involvering af patienter og pårørende i forskningen
- At fastholde og eventuelt udbygge afdelingens specialiserede funktioner igennem forskningen
- At fastholde forskere i det ortopædkirurgiske speciale på Sygehus Sønderjylland

Målopfyldelse for 2025

- ✓ **Følgende kliniske forskningsprojekter er etableret eller under etablering i afdelingen**
 - The effect of Negative Pressure Wound Therapy on wound healing in major amputations of the lower limb.
 - Retrospective comparison of the Arthrex patella suture plate vs. tension band osteosynthesis in dislocated patella fracture.
 - Assessment of knee joint laxity due to anterior cruciate ligament injury. Instrumental measurement of knee laxity and patient perceived laxity in the knee.
 - Instrumental measurement of knee laxity. A GNRB reliability study on healthy reference participants with comparison to the Storz arthrometer and the Rolimeter.
 - Assessment of knee laxity in patients with ACL injury - A prospective cohort study.
 - ACL-Scandinavia: Anterior Cruciate Ligament Reconstruction vs Training for Treatment Success in Active Individuals: A Stratified Multicenter Randomized Controlled Trial. Multicenter studie under Danish Ortopædic academy (DOA).
 - Hoftesektoren deltager i nationalt projekt omkring antibiotika profylakse ifm proteseforsyning i hofter og knæ.
 - Review: Adipose stem cell use in ortopaedic surgeries: A scoping review protocol.

- ✓ **Samarbejde med SDU-Alsion omkring speckle ultralydsskanning:**
 - Speckle tracking ultrasonography for assessment of skeletal muscle strain in m. triceps surae. A clinical validation study on patients following Achilles tendon rupture and healthy reference participants.
 - Extending Research on Ultrasound-Based Speckle Tracking for Muscle Deformation and Force Estimation

- ✓ **Samarbejde med Patologisk Afdeling (OUH) og Institut for Molekylær Medicin (SDU):**
 - Stem cell treatment for regeneration of the rotator cuff (Lipo-Cuff Study) er opstartet pr. 1. September 2024.

- ✓ **Samarbejde med Billeddiagnostisk afdeling på Sygehus Sønderjylland omkring analyser af MR skanninger samt udvikling af ny skanningsmodaliteter til klinisk brug:**
 - MRI-based 3-dimensional volumetric assessment of fatty infiltration and muscle atrophy in rotator cuff tears. Et study using Dixon2 and Dixon6 seqvenses.
 - Plasticity of rotator cuff muscle after stem cell implantation.
 - Photon counting CT as non-inferior alternative to MR in patients with occult hip fracture.

- ✓ **Samarbejde med Anæstesiaafdelingen:**
 - Samarbejde med Anæstesiaafdelingen på Sygehus Sønderjylland med fokus på postoperativ smertebehandling. Projekt under planlægning: A Randomized controlled Trial of Adductor Canal Block and Intraoperative Methadone for Postoperative Pain After Knee Arthroplasty.

- ✓ **Samarbejde med tvillingeregisteret:**
 - Genetic and Environmental Influences on Rotator Cuff Tears: A Population-Based Twin Study.



Samarbejde med gigthospitalet:

- o Rotator cuff tendinopathy as an indicator of increased activity in rheumatoid arthritis. A register based study



Eksperimentel forskning

- o Forskningsenhedens eksperimentelle forskning er nu i samarbejde med SDU (Institut for Molekylær Medicin) udbygget til test og dyrkning af stamceller til klinisk brug.
- o Der er etableret samarbejde med SDU (Institut for biokemi og molekylær biologi/BMB - Brewer group) omkring 3-D print af senevæv til forstærkning/erstatning af rotator cuff degenererede sener: Restoring Rotator Cuff Tendons using Bioengineered Patches
- o Der er etableret samarbejde med SDU (Institut for biokemi og molekylær biologi/BMB- MANDRUP group) omkring karakteristik af fedtafledte stamceller, herunder deres fænotype og genotype.

Mål for 2026

- Afvikling af RCT studier omkring stamcelle behandling af patienter med rotator cuff ruptur (Lipo-cuff) samt opstart af nyt RCT studie med gentagen stamcelle behandling af patienter med rotator cuff ruptur (Tripple-cuff)
- Iværksættelse af kliniske studier omkring optimering af instabilitets/løsheds målinger i knæet ved hjælp af Genoroub apparaturet.
- Iværksættelse af kliniske studier omkring måling af muskelstrain hos patienter med akilles, quadriceps og supraspinatus sene-muskelproblemer ved hjælp af speckle (Echo) teknik.
- Deltagelse i DOA projektet - ACL-Scandinavia: et Multicenter studie under Danish Ortopaedic academy (DOA) med titlen: Anterior Cruciate Ligament Reconstruction vs Training for Treatment Success in Active Individuals.
- Collaborator på DRAFT-trial. International randomiseret undersøgelse af udisloceret radius fraktur.

Funding

Projekt/formål	Fond	Beløb (DKK)
Fabrikant Mads Clausens Fond		200.000
Region Syddanmarks ph.d.-forskningsmidler		650.000
I alt		850.000

Publikationer 2025

- Association between speckle-tracking ultrasonography and isometric load of shoulder muscles in patients with subacromial pain syndrome - A cross-sectional study. Brekke AF, Krag-Andersen KK, Frich LH, Lambertsen KL, Jacobsen PK, Knold FS, Juhl CB, Holsgaard-Larsen A. Clin Biomech (Bristol). 2025 Aug;128:106616. doi: 10.1016/j.clinbiomech.2025.106616.
- Reliability and agreement of speckle-tracking ultrasonography for assessing muscle function of the rotator cuff in patients with subacromial pain syndrome: Brekke AF, Krag-Andersen KK, Frich LH, Lambertsen KL, Jacobsen PK, Knold FS, Juhl CB, Holsgaard-Larsen A. Ultrasound Med Biol. 2025 Dec 13:S0301-5629(25)01328-6. doi: 10.1016/j.ultrasmedbio.2025.11.662
- The effect of the nonselective TNF inhibitor etanercept and of the selective TNF inhibitor XPro1595 on lesioned supraspinatus muscle: Aboo, C., Lambertsen, K. L., Nasser, S., Ding, M., Jensen, P. T., Linh Ta, T. M., Ditzel, N., Schrøder, H. D., Stensballe, A., Hejbøl, E. K. & Frich, LH., 8. dec. 2025, I: Bioscience Reports. 45, 12.
- The feasibility of perioperative methadone in older hip fracture patients: A pilot continual reassessment trial (MetaHip trial): Kevin Heebøll Nygaard, Lasse Eriksen, Thomas Strøm, Kirsten Specht, Sofie Ronja Petersen, Jesper Ougaard Schønnemann. Journal of Orthopaedic Reports, Volume 4, Issue 4, December 2025.

Forskningsenheden

Diagnostic Imaging Research Unit

Diagnostic Imaging Research Unit er en ny forskningsenhed, der er tilknyttet Røntgen og Skanning ved Sygehus Sønderjylland. Forskningsenheden forsker i at forbedre billeddiagnostiske metoder; herunder MR, CT og PET. Enheden er oprettet i 2025.

Det primære fokus de første måneder har været på at etablere enheden og sikre dens organisatoriske plads på Røntgen og Skanning. Hospitalsfysiker Poul-Erik Braad er blevet udnævnt som lektor og forskningsansvarlig.

I fællesskab med afdelingsledelsen arbejder enheden på at udforme en klar vision og mission samt på at engagere det kliniske personale i det nye forskningsarbejde.

Allerede fra starten har den konkrete forskning på afdelingen fået en positiv udvikling, med etablering af stærke samarbejder lokalt, regionalt og nationalt. Personalet har leveret bidrag til flere videnskabelige artikler, og både yngre læger og radiografer har præsenteret afdelingens arbejde på internationale og nationale kongresser.

I 2026 vil fokus være på at styrke og udbygge forskningsenhedens fundament. Dette indebærer en udvidelse af forskningsnetværket, øget deltagelse i eksterne projekter og en aktiv søgning efter finansiering til ph.d.- og specialestuderende tilknyttet afdelingen.



Poul-Erik Nielsen Braad

Forskningsleder

Seniorforskere i enheden

- Forskningsleder, lektor, Poul-Erik Nielsen Braad

Andre forskere

- Overlæge, Anders Thomassen
- Overlæge, Andreas Klaus Pfeiffer
- Overlæge, Harro Bitterling
- Overlæge, Hubert Dulacz
- Læge, Fabiana Andrade Melchiori
- Læge, Samuel Kilian Rodriguez Dreis

Mission

Vi forsker i at forbedre og udvikle billeddiagnostiske metoder til gavn for patienterne

Vision

Vi ønsker at styrke patientnær forskning indenfor billeddiagnostik gennem

- Udnyttelse af ny og eksisterende teknologi til gavn for patienterne
- Effektivisering af billeddiagnostiske metoder
- Brobygning mellem forskning og praksis
- Et inkluderende og lærende miljø

Målopfyldelse for 2025

- ✓ Etablering af forskningsenheden
- ✓ Etablering af lokale, regionale og nationale samarbejder
- ✓ Bidrag til videnskabelige artikler
- ✓ Præsentation af afdelingens arbejde ved nationale og internationale kongresser:
 - o S. Rodriguez Dreis, A. Thomassen, A. K. Pfeifer. Peritoneal tuberkulose eller peritoneal karcinose?. Billeddiagnostisk årsmøde 2025.
 - o R. Klausen, P. Braad. Optimization and harmonization of image reconstructions in [18]F-FDG brain PET/CT for dementia. EANM Innovation s87, 2025

Mål for 2026

- Udvidelse af forskningsnetværket
- Øget deltagelse i eksterne projekter
- Finansiering af ph.d.- eller specialestuderende

Publikationer 2025

- Andrade Melchiori, Fabiana MD*; Knudsen, Anja Ør MD†; Thomassen, Anders MD, PhD*. Perineural Spread of Endometrial Cancer Detected by 18F-FDG PET/CT. *Clinical Nuclear Medicine Open* 2(3):e0048, September 2025. | DOI: 10.1097/nm9.0000000000000048
- Andrade Melchiori F, Christoffersen MN, Foufa K. Suspected central nervous system involvement in multiple myeloma on MRI. *Radiol Case Rep.* 2025 Dec 20;21(3):1201-1205. doi: 10.1016/j.radcr.2025.11.084. PMID: 41536880; PMCID: PMC12795678.
- Fabiana Andrade Melchiori, Olha Zhygynas & Harro Bitterling. MR-skanning som nøgle til tidlig diagnose af Creutzfeldt-Jakobs sygdom. *Ugeskr Læger* 2025;187:V08250698. doi: 10.61409/V08250698

Forskningsenheden

Kvindesygdomme og fødsler

Forskningsenheden ønsker, i tråd med forskningsstrategien i Region Syddanmark på Sygehus Sønderjylland samt på Institut for Regional Sundhedsforskning på Syddansk universitet, at forskning først og fremmest kommer kvinderne og deres pårørende til gode. Derfor er forskning en kerneopgave sammen med udredning, pleje, behandling og uddannelse. For at styrke sammenhængen mellem kerneopgaverne og for at komme kvinder og pårørende til gode, må forskningen være i dialog med klinisk praksis og det samfund vi, som klinikere og forskere er en del af, og foregå som en del af den udvikling sundhedsvæsenet i Danmark generelt, og sygehuset og regionen i særdeleshed erfarer og tilstræber.



Christina Prinds

Forskningsleder

Forskningsenhedens nye forskningsstrategi (2025–2030) har sit udspring i en kombination af:

- De udfordringer og den udvikling, som forskningsenheden oplever særligt indenfor det gynækologiske og obstetriske område både på eget sygehus, i vores egen region og nationalt og internationalt
- De mange nationale og internationale samarbejder forskningsenheden er en del af
- De kompetencer forskningsenheden har til rådighed i afdelingen
- De visioner forskningsenheden har

Seniorforskere i enheden

- Læge, PhD, lektor Finn Friis Lauszus
- Jordemoder, PhD, lektor Christina Prinds
- Sygeplejerske, PhD, lektor Mette Hulbæk Andersen
- Læge, PhD, professor, Jan Stener Jørgensen

Andre forskere

- Jordemoder, cand.san. Mette Eklund

Ph.d.-studerende i 2025

- Læge Sven Hoedt Karstensen
- Jordemoder, cand.san., Maiken Fabricius Damm
- Læge Greta Puriene
- Læge, ph.d., Karsten Kaiser

Mission

Vores mission er at bedrive forskning, som mindsker sygdom og styrker sundhed for kvinder og deres familier.

Vision

- Vi ønsker at styrke sundhed for alle patienter og deres familier inden for det gynækologisk-obstretiske område omkring Sygehus Sønderjylland
- Vi ønsker at styrke vilkår for et blomstrende og innovativt forskningsmiljø i og omkring afdelingen på tværs af specialer og fagligheder. Klinik og forskning er hinandens forudsætninger.
- Vi ønsker at styrke vilkår for lokal, national og international forskning indenfor fødsler og kvindesygdomme
- Vi ønsker at facilitere gode udviklingsmuligheder for talentfulde forskere

LAWRENCE IMPEY OG TIM CHILD

OBSTETRIK OG GYNÆKOLOGI

3. DANSKE UDGAVE

OVERSAT OG BEARBEJDET AF
LISBETH NILAS, TOM WEBER,
PERNILLE FOG SVENSEN,
KRISTINE JUUL HARE

Inkl.
Gynækologisk
& obstetrisk
journal-
koncept



Målopfyldelse for 2025

✓ Færdiggørelse af forskningsstrategi 2025 - 2030

Vi har i forbindelse med offentliggørelsen afholdt en tværfaglig forskningseftermiddag for hele afdelingen med fokus på, hvordan temaer fra den kliniske hverdag kan synliggøres og udvikles til eventuelle forskningsprojekter - og hvad der gør, at nogle projekter realiseres og andre ikke gør.

✓ Deltagelse og præsentationer på nationale og internationale konferencer og i sundheds- og samfundsfaglige debatter

✓ Fortsættelse af igangværende projekter

- o Graviditet og forældreskab i et eksistens- og kropsfænomenologisk perspektiv - en kvalitativ og empirisk undersøgelse af at bære og føde et barn og blive far.
- o Bækkenbundstræning under graviditet: Implementering og betydning for fødsel og efterfødselsperioden
- o Incidence of hereditary breast and ovarian cancer in risk-reducing bilateral salpingo oophorectomy
- o New Generation of Danish Midwives: Implications for the workplace and the future of the profession
- o Body image and sexual health in people who has lost a child perinatally: a nationwide follow-up of a Danish cohort-study
- o Existential implications of becoming a father – A systematic review
- o Graviditet og forældreskab hos etniske minoriteter
- o Effekt af præoperativ dexamethason på kirurgisk stress, smerter og bedring efter robotassisteret laparoskopisk hysterektomi
- o Chorionamnitis og placentaforandringer
- o Niende klasses elevers viden om seksuelle emner - samarbejde med Tønder Kommune
- o Dansk validering af EMAS-SFQ (European Male Ageing Study-sexual function questionnaire)
- o Etablering af gode behandlingsforløb med lige tilbud til Region Syddanmarks patienter med Overaktiv blære (OAB) - strømbehandling
- o Patienter med overaktiv blære-livet efter endt strømbehandling?
- o Adolescents, sex and HPV vaccination
- o I-COPE
- o Interventioner til reduktion af andelen af kejsersnit på maternal anmodning ved lavrisikograviditeter: et systematisk review
- o Præhospitale fødsler i Region Syddanmark: et 8-årigt studie
- o Årsager til "Craving" (madtrang) under graviditet - samt maternelle og føtale udkomme: et systematisk review
- o Peroralt tilskud af præbiotika, probiotika eller synbiotika til forebyggelse af for tidlig fødsel: et systematisk review
- o Termination of pregnancy due to fetal anomaly (TOPFA) - investigating parents' as well as midwives' perspectives
- o Laserbehandling af vaginale symptomer i overgangsalderen, lichen sclerosus og urge symptomer
- o Opgørelse af outcome efter behandling med Novasure på afdeling for Kvindesygdomme

Funding

Projekt/formål	Fond	Beløb (DKK)
Graviditet og forældreskab i et eksistens- og kropsfænomenologisk perspektiv	Knud og Edits Mindefond	50.000
Graviditet og forældreskab i et eksistens- og kropsfænomenologisk perspektiv	Jordemoderforeningen	35.000
Bækkenbundstræning under graviditet: Implementering og betydning for fødsel og efterfødselsperioden	Aage og Johanne Louis-Hansens Fond	1.164.676
Bækkenbundstræning under graviditet: Implementering og betydning for fødsel og efterfødselsperioden	Knud og Edits Mindefond	35.000
Tidlig kirurgisk menopause - forekomst, årsag og betydning for kvinders helbred.	Knud og Edits Mindefond	57.000
Tidlig kirurgisk menopause - forekomst, årsag og betydning for kvinders helbred.	Region Syddanmarks pulje for Fri og Strategisk forskning	670.000
"Er der en anden markør for kirurgisk stress hos patienter opereret med robot udover CRP og Interleukin-6?"	Knud og Edits Mindefond	25.000
"Why Do They Leave the Maternity Wards?" Psychosocial Work Environment and Job Experiences of Newly Graduated Midwives" Ph.d.-studie	UC Syd (2. studieår i samarbejds-ph.d.-forløb mellem SHS, UC Syd & SDU). Opstart 01-02-2026	662.500
Obstetrisk vold i Danmark? Forståelse blandt kvinder og professionelle i Danmark, samt udvikling af COS. Ph.d.- studie	UC Syd (2. studieår i samarbejds-ph.d.-forløb mellem SHS, UC Syd & SDU). Opstart 01-02-2026	662.500
I alt		3.361.676

Publikationer 2025

- Damm, M.F., Jørgensen, M.L., Eklund, M.V., Hvidtjorn, D., Prinds, C.: Carrying Death: A Qualitative Study of Women's Bodily Perceptions After Their Baby Died in Utero. (2025) Omega: Journal of Death and Dying, 92 (2), pp. 849 - 864, DOI: 10.1177/00302228231190544
- Sejrsgaard, M., Moos, C., Damm, M.F., Prinds, C.: Existential aspects of fatherhood transition—A systematic qualitative review protocol using framework synthesis. (2025) PLOS ONE, 20 (12 December), DOI: 10.1371/journal.pone.0338056
- Storm, A., Damm, M.F., Moos, C., Prinds, C.: Work motivation among midwives in medium-sized labour wards in Denmark - An interview study. (2025) Sexual and Reproductive Healthcare, 46, art. no. 101151, DOI: 10.1016/j.srhc.2025.101151

- Eklund, M.V., Hansen, J., Hammer, A., O'Connor, M., Prinds, C., Hvidtjoern, D.: Core values in midwifery - intensified and deepened: A qualitative study of midwives' experience of meaning when working in a specialised unit for late pregnancy loss. (2025) *Midwifery*, 148, art. no. 104515, DOI: 10.1016/j.midw.2025.104515
- Damm, M.F., Hvidtjoern, D., Sandager, P., Vogel, I., Prinds, C., Lou, S.: Parental experience of the diagnostic process and its role in the decision to terminate pregnancy due to fetal abnormality; A qualitative interview study (2025) *PLOS ONE*, 20 (6 JUNE), art. no. e0325690, DOI: 10.1371/journal.pone.0325690
- Rønnov-Jessen, I., Eklund, M.V., Hammer, A., O'Connor, M., Prinds, C., Hvidtjorn, D.: Parents' mental health after termination of pregnancy for foetal anomaly—a systematic review. (2025) *Journal of Reproductive and Infant Psychology*, 43 (2), pp. 338 - 365. DOI: 10.1080/02646838.2024.2431638
- Damm, M.F., Lou, S., Sandager, P., Vogel, I., Prinds, C., Hvidtjoern, D.: A time/space bubble: Expectant parents' experience of birth after termination of pregnancy due to fetal anomaly in a midwifery-led, obstetric unit for prenatal loss. (2025) *Midwifery*, 140, art. no. 104189, DOI: 10.1016/j.midw.2024.104189
- Sejrsgaard, M., Hvidtjorn, D., Prinds, C.: The paradox of awareness of death in parenthood transition—A qualitative study. (2025) *Death Studies*, 49 (6), pp. 807 - 815, DOI: 10.1080/07481187.2024.2361744
- Grabenweger R, Sitefane S, Winiger F, Afonso A, Prinds C, Rabiais I, et al. Availability, Usability, and Commercialization of Digital Spiritual Care Educational Resources for Healthcare Professionals: An Exploratory Scoping Review. *Health and Social Care Chaplaincy*. 2025;13(2):128-54. DOI: 10.1558/hsc.33311
- Viftrup DT, Prinds C. »Tid, døden og at gøre det rigtige« - et interview-studie om danske indskolingsbørns brug af eksistentielle og åndelige forståelser. *Skandinavisk Tidsskrift for Teologi og Kirke*. 2025;52(2):135-54.
- Lamont, R.F., Fraser, L.K., Amezcua-Prieto, C., Stener Jørgensen, J.S.: Obstetric Trauma due to Abuse and Preventable Events: A Commentary on Definition, Classification and Qualitative Research. (2025) *BJOG: An International Journal of Obstetrics and Gynaecology*, 132 (13), pp. 1951 - 1955, DOI: 10.1111/1471-0528.18316
- Lamont, R.F., Ali, A., Stener Jørgensen, J.S.: Recent Advances in the Role of Bacteriophages in the Aetiology and Therapy of Vaginal Dysbiosis in the Form of Bacterial Vaginosis and the Prevention of 6 Preterm Birth (2025) *Microorganisms*, 13 (10), art. no. 2410, DOI: 10.3390/microorganisms13102410
- Borum, L.S., Bartolomaeus, T.U.P., Lamont, R.F. et al - Stener Jørgensen, J. Probiotic ice cream influences gut and vaginal microbiota in women at high risk of preterm birth: a randomized controlled study. *matern health, neonatol and perinatol* 11, 43 (2025). <https://doi.org/10.1186/s40748-025-00238-3>
- Palm, C.V.B., Grøntved, A., Jensen, D.M., Hansen, F.P., Stener Jørgensen, J.S., Christesen, H.T., Glintborg, D., Andersen, M.S.. Prenatal Testosterone Exposure Is Linked to Sexually Dimorphic Changes in Body Composition in 7-Year-Old Children. (2025) *Journal of Clinical Endocrinology and Metabolism*, 110 (10), pp. e3225 - e3234, DOI: 10.1210/clinem/dgaf085

- Al-Jorani, H., Jensen, R.C., Jensen, T.K., Christesen, H.T., Stener Jørgensen, J.S., Bacmeister, L., Dechend, R., Glintborg, D., Jensen, B.L., Andersen, M.S.: Diurnal Urinary Aldosterone Excretion and Potassium Intake During Pregnancy Are Associated With High Normal Blood Pressure in Early Childhood (2025) *Journal of the American Heart Association*, 14 (14), pp. 1 - 13, DOI: 10.1161/JAHA.124.042165
- Bacmeister, L., Buellbach, A., Glintborg, D., Stener Jørgensen, J.S., Møller Luef, B., Birukov, A., Heidenreich, A., Lindner, D., Keller, T., Kraeker, K., Zeller, T., Dechend, R., Skovsager Andersen, M., Westermann, D.: Third-Trimester NT-proBNP for Pre-eclampsia Risk Prediction: A Comparison With sFlt-1/PIGF in a Population-Based Cohort. (2025) *JACC: Advances*, 4 (4), art. no. 101671, DOI: 10.1016/j.jacadv.2025.101671
- Di Renzo, G.C., Arduini, M., Bartha Rasero, J.L., Froeliger, A., Stener Jørgensen, J.S., Kacerovský, M., Stanrowski, P., Wielgo, M., Gao, L., Gravett, M.G.: Clinical utility of a glycosylated fibronectin test (LumellaTM) for assessment of impending preeclampsia. (2025) *Journal of Maternal-Fetal and Neonatal Medicine*, 38 (1), art. no. 2474674, DOI: 10.1080/14767058.2025.2474674
- Fraser, L.K., Cano-Ibáñez, N., Amezcua-Prieto, C., Khan, K.S., Lamont, R.F., Stener Jørgensen, J.S.: Prevalence of obstetric violence in high-income countries: A systematic review of mixed studies and meta-analysis of quantitative studies. (2025) *Acta Obstetrica et Gynecologica Scandinavica*, 104 (1), pp. 13 - 28, DOI: 10.1111/aogs.14962
- Kaiser, K., Karstensen, S.H., Valorenzos, A.N.V., Nielsen, K.A., Strøm, T., Gögenür, I., Balsevicius, L., Lauszus, F.F.: The effect of dexamethasone in laparoscopic abdominal surgery - a review on inflammatory markers for stress response. (2025) *BMC Surgery*, 25 (1), art. no. 367, DOI: 10.1186/s12893-025-03061-x
- Karstensen, S.H., Jochumsen, K., Hogdall, C., Högdall, E., Marcussen, N., Lauszus, F.F.: Association between ovarian sex cord-stromal tumors and non-hormone-sensitive cancers: A nationwide nested cohort study (2025) *Journal of Gynecology Obstetrics and Human Reproduction*, 54 (8), art. no. 102998, DOI: 10.1016/j.jogoh.2025.102998
- Karstensen, S.H., Jochumsen, K., Hogdall, C., Hogdall, E., Marcussen, N., Lauszus, F.F.: Ovarian sex cord-stromal cell tumors and the risk of sex hormone-sensitive cancers. (2025) *American Journal of Obstetrics and Gynecology*, 233 (2), pp. 106 - 106.e15, DOI: 10.1016/j.ajog.2025.01.015
- Karstensen, S.H., Kaiser, K., Poulsen, T.S., Jochumsen, K., Hogdall, C., Marcussen, N., Lauszus, F.F., Hogdall, E.: Ovarian Adult Granulosa Cell Tumors: A Scoping Review of DNA Alterations and Their Known Significance. (2025) *Anticancer Research*, 45 (1), pp. 1 - 10, DOI: 10.21873/anticancer.17388
- Nielsen, K.A., Kaiser, K., Helligso, P., Natkunarajah, G., Ellebæk, M.B., Valorenzos, A.N.V., Nielsen, M.F.: Costing methodologies in robotic ventral hernia repair: a scoping review. (2025) *Hernia*, 29 (1), art. no. 182, DOI: 10.1007/s10029-025-03358-z

- Valorenzos, A.N.V., Nielsen, K.A., Kaiser, K., Petersen, S.R., Helligso, P., Dorfelt, A., Lambertsen, K.L., Ellebæk, M.B., Nielsen, M.F.: Inflammatory response and short-term outcomes after laparoscopic versus robotic trans-abdominal preperitoneal inguinal hernia repair: Randomized clinical trial (ROLAIS). (2025) *British Journal of Surgery*, 112 (4), art. no. znaf074, DOI: 10.1093/bjs/znaf074
- Hulbaek, M., Petersen, S.R., Ibsen, C.: Psychometric properties of the Danish SDM-Q-9 questionnaire for shared decision-making in patients with pelvic floor disorders and low back pain: item response theory modelling. (2025) *BMC Medical Informatics and Decision Making*, 25 (1), art. no. 194, DOI: 10.1186/s12911-025-03023-6
- Attard, J., Prinds, C.. *Spiritual Assessment in Childbirth* (2025), pp. 101 - 107, Bookchapter, DOI: 10.1007/978-3-031-78575-712
- Puriene, G., Petersen, S.R., Issa, B.S.M., Marxen, S.D., Hulbaek, M.: Danish Translation and Validation of the Pelvic Organ Prolapse/Urinary Incontinence Sexual Questionnaire, IUGA-Revised (PISQ-IR). (2025) *International Urogynecology Journal*, DOI: 10.1007/s00192-025-06481-8
- Hulbaek, M., Edal, B.T., Thude, B.R.: Enhancing Collaboration and Patient-Centered Care Through Moderated Multidisciplinary Consultations. (2025) *Journal of Multidisciplinary Healthcare*, 18, pp. 393 - 5403, DOI: 10.2147/JMDH.S530549
- *Forskningsstrategi Kvindesygdomme og Fødsler 2025-2030* (sep. 2025), intern SHS publikation.

Forskningsenheden

Akutmedicin

Forskningsenheden er forankret hos Fælles Akut Modtagelse (FAM) på Sygehus Sønderjylland, Aabenraa og bedriver kliniknær forskning, som har til hensigt at optimere det akutte patientforløb. Forskningsenheden har specialiseret sig i ansvarlig behandling af akutte infektionsforløb og sammenhængende patientforløb på tværs af sektorer.

Forskningsenheden gennemfører store kliniske studier indenfor behandling og diagnostik af akutte infektioner på egen hånd og i samarbejde med andre akutmodtagelser i Danmark.

Forskningsenheden optimerer det tværsektorielle samarbejde omkring den akutte patient og har særligt fokus på følgeforskning, både kvalitativt og kvantitativt, som kan optimere forløbene og skabe veldokumenterede løsninger til fremtidens sundhedsvæsen.



Christian Backer Mogensen

Forskningsleder

Seniorforskere i enheden

- Professor, cheflæge, forskningsleder, ph.d., Christian Backer Mogensen
- Lektor, farmaceut, ph.d., Helene Skjød-Arkil
- Post.doc., sygeplejerske, Cand.cur., ph.d, Mette Elkjær
- Adjunkt, fysioterapeut, ph.d., Mariana Bichuette Cartuliales
- Adjunkt, sygeplejerske, ph.d., Lilian Keene Boye
- Post.doc., speciallæge Theis Aagaard Sonnichsen

Ph.d.-studerende i 2025

- Læge Gitte Schultz Lindskov Kristensen
- Læge Karin Jeppesen
- Læge Trine Nielsen
- Læge Nathalia Bergholt
- Læge Sara Sjøgaard
- Cand.scient.san Signe Ruby Hald

Andre forskere

- Ph.d.-studerende, sygeplejerske Jane Lange Dalsgaard
- Ph.d.-studerende cand.Scient.San.Publ. Mette Lykke Kristensen
- Ph.d.-studerende Fysioterapeut Christian Lynæs
- Ph.d.-studerende Fysioterapeut Rene Blegvad Jørgensen
- Ph.d.-studerende Læge Kristian Als
- Sygeplejerske Monique Zofia Wilsted
- Læge Albulena Imishti
- Læge Fabiana Andrade Melchiori
- Læge Jakub Zbigniew Dziadul
- Læge Mette Christensen Guldholt
- Medicinstuderende Visar Krasniqi
- Fysioterapeutkandidatstuderende Dorthe Mailand Høyer
- Læge Rasmus Bruhn
- Sygeplejekandidatstuderende Camilla Paulsen



Akutte medicinske tilstande

Den akutte patient

Mission

Vores mission er at bidrage til sammenhængende patientforløb og reduktion af antibiotikaresistens.

Vision

Vores visioner er:

- at være førende inden for forskning i ansvarlig behandling af akutte infektionsforløb og tværsektorielt samarbejde i Danmark og anerkendt internationalt
- at bidrage til klinisk forskning og sikre implementering af forskningsresultaterne
- at samarbejde målrettet og i dialog med sygehusets ledere, personale og brugere
- at arbejde tæt sammen med andre danske sygehuse og forskningsenheder
- at videreføre det gode samarbejde med de fire sønderjyske kommuner og almen praksis
- at formidle til det omgivende samfund
- at have brugerrepræsentanter i vores forskningsstyrregrupper, for at sikre at vores forskning skaber værdi for brugerne
- at bidrage til uddannelse og træning i forskning gennem vejledning og undervisning
- at skabe forskningsprojekter, der kan opnå økonomisk støtte fra fonde
- at skabe et attraktivt forskningsmiljø, hvor videndeling og faglig sparring danner grundlag for at vi i fællesskab styrker og udvikler forskningskvaliteten

Målopfyldelse for 2025

- ✓ **Publiceret 17 peer-reviewed artikler**
- ✓ **Tre medarbejdere er tildelt ph.d.-graden**

Gitte Schultz Lindskov Kristensen, Alexandros Valsamidis og Jane Lange Dalsgaard færdiggjorde i 2025 deres ph.d. ved forskningsenheden Akutmedicin.
- ✓ **To medarbejdere indleveret deres ph.d.-afhandling i 2025 og skal forsvare i 2026.**

Karin Jeppesen og Kristian Als skal forsvare deres ph.d.-afhandlinger.
- ✓ **Gennemførelse af 3 vejlederskaber for speciale-/masterstuderende**
- ✓ **Igangsættelse af et stort randomiseret studie der undersøger peroral antibiotika versus intravenøs antibiotika- POET-INDEED**

Patienter med mistanke om lungebetændelse, urinvejsinfektioner eller erysipelas inkluderes fra syv sygehuse i Region Hovedstaden og Region Syddanmark. Der er aktuelt inkluderet mere end 600 patienter.
- ✓ **Taget initiativ til at starte et RCT-netværk på Sygehus Sønderjylland**
- ✓ **Deltagelse som inklusionssite i**
 - o OVID-projektet, som er forankret på akutafdelingen på Esbjerg-Grindsted Sygehus.
 - o DRAFT studie i et samarbejdsprojekt med Aarhus Universitetshospital om underarmsfrakturer
- ✓ **Undervist på lægestudiet, akutsygeplejeuddannelse, kandidat i sygepleje, hoveduddannelse i akutmedicin og ansvarlig for Evidence Baseret Medicine på den regionale lægeuddannelse**

Funding

Projekt/formål	Fond	Beløb (DKK)
Hospice-projekt	Helsefonden	387.000
SWAP-projekt	Knud og Edits Mindefond	50.000
Postdoc i rationelt antibiotikaforbrug	Forskerkarrierepuljen	660.000
Prædikation af infektion med brug af machine learning	Et Sundere Syddanmark	50.000
I alt		1.147.000

Publikationer 2025

- Long-term recovery from post-traumatic neck pain: protocol for a prospective cohort study in the emergency department. Lynæs C, Ravn SL, Skou ST, Mogensen CB, Arvig MD, Christensen SWM, Sterling M, Andersen TE. *BMJ Open*. 2025 Nov 21;15(11):e099236.
- Causes and consequences of rejected or returned referrals from general practice. Kjær NK, Elkjær M, Ibsen H, Mogensen CB, Søndergaard J, Pedersen KM, Lykkegaard J. *Dan Med J*. 2025 Aug 22;72(9):A01250002.
- The effect of having a care home physician on the care home residents' rate of contacts with primary care physicians and hospitals: a retrospective register-based study. Kristensen GS, Petersen SR, Andersen-Ranberg K, Søndergaard J, Mogensen CB. *BMC Health Serv Res*. 2025 Aug 25;25(1):1124.
- Rapid molecular detection of respiratory pathogens in patients admitted with suspected community-acquired pneumonia: secondary analysis of a randomized controlled trial. Cartuliales MB, Skjøt-Arkil H, Mogensen CB, Andersen SL, Rosenvinge FS. *Microbiol Spectr*. 2025 Sep 2;13(9):e0126025.
- Mapping the organisational and interventional framework for patients admitted to Hospital-at-Home for acute illness in Scandinavia - a scoping review protocol. Hansen KK, Christensen MK, Mogensen CB, Biesenbach P, Holt J, Veje PL, Elkjær M, Moos C. *PLoS One*. 2025 Aug 4;20(8):e0328645
- Transferring health professionals social and cognitive skills: key findings from a qualitative investigation. Abildgren L, Lebahn-Hadidi M, Mogensen CB, Toft P, Steffensen SV, Hounsgaard L. *Adv Simul (Lond)*. 2025 May 21;10(1):30.
- Labour market attachment before and after hospitalisation for sepsis: a Danish cohort study. Skov CS, Brabrand M, Mogensen CB, Skjøt-Arkil H, Rosenvinge FS, Johansen IS, Lassen A. *Crit Care*. 2025 May 19;29(1):202.

- Biomarker profiling for infection diagnosis in emergency departments: A diagnostic study evaluating C-reactive protein, procalcitonin, Club Cell Protein 16, interleukin-6, chitinase-like protein, and soluble urokinase-type plasminogen activator receptor. Bruhn R, Skjøt-Arkil H, Skovsted TA, Brasen CL, Andersen ES, Heltborg A, Hertz MA, Petersen ERB, Mogensen CB, Torres A, Cartuliales MB. *Clin Biochem.* 2025 Aug;138:110943.
- Reorganization of the Danish out-of-hours primary care - a descriptive study. Søvsø MB, Thomsen JL, Frischknecht Christensen E, Iversen KK, Folke F, Mogensen CB, Lassen A, Søndergaard J, Christensen HC, Elkjær M, Heltberg AS, Væggemose U, Mikkelsen S, Andersen LB, Gude MF, Gehrt TB, Zakariassen E, Huibers L. *Scand J Prim Health Care.* 2025 Sep;43(3):639-648.
- Prehospital Blood Lactate Measurements in Ambulances and Associations with Outcomes: A Cohort Study. Walther LH, Christensen EF, Lassen AT, Mogensen CB, Mikkelsen S. *Prehosp Emerg Care.* 2025 Mar 20:1-9.
- Acute readmissions among care home residents aged 65+ years: a register-based study. Kristensen GS, Søndergaard J, Andersen-Ranberg K, Mogensen CB. *Eur Geriatr Med.* 2025 Jun;16(3):827-838.
- Predicting Persistent Reduced Physical Performance in Adults 65+ in Emergency Departments: A Temporal Validation. Bruun IH, Maribo T, Mogensen CB, Schiøttz-Christensen B, Nørgaard B. *J Geriatr Phys Ther.* 2025 Jan-Mar 01;48(1):14-23.
- Incidence and outcomes of patients admitted to emergency departments with urinary tract infections in Denmark: a retrospective cohort study. Schütt IC, Hansen GE, Koch-Pedersen A, Lassen A, Rosenvinge FS, Backer Mogensen C, Skjøt-Arkil H, Wulff Madsen L, Johansen IS. *Ann Med.* 2025 Dec;57(1):2546059.
- The use of healthcare contacts following a first diagnosis of chest pain among women with no obstructive coronary artery disease: results from the WOMANOCA nationwide cohort study. Dalsgaard JL, Skov Hansen M, Petersen SR, Okkels Jensen L, Backer Mogensen C, Borregaard B. *Eur Heart J Qual Care Clin Outcomes.* 2025 Dec 19;11(8):1396-1408.
- Danish translation and cultural adaptation of three implementation outcomes of healthcare innovations—acceptability, appropriateness, and feasibility. Rasmussen, H.M., Dalsgaard, J.L., Hoffmann, E. Moos, C. Bauer EH, Hansen KK, Abrahamsen C, Elkjær ME. *Implement Sci Commun.* 2025 Dec 24;7(1):14.
- Epidemiology of erysipelas and necrotising soft tissue infections. Tang AHR, Lassen AT, Skjøt-Arkil H, Johansen IS, Rosenvinge FS, Arvig MD. *Dan Med J.* 2025 Aug 7;72(9):A02250077.
- Patterns and stability of long-term adherence in continuous positive airway pressure therapy for obstructive sleep apnea: a cohort study. Jeppesen K, Kørvel-Hanquist A, Wolff DL, Petersen SR, Homøe P, Kiær EK, Jennum PJ, Skjøt-Arkil H. *Sleep Breath.* 2025 Jul 15;29(4):243.

PETER FAHMY · TROELS BYGUM KNUDSEN

PETER FAHMY · TROELS BYGUM KNUDSEN

Blodprøver

Blod prøver



HUNESGAARD DANMARK

Forskningsenheden

Medicinsk

Medicinsk Forskningsenhed på Sygehus Sønderjylland er et kraftcenter for ambitiøs forskning med en stærk forankring i klinisk praksis. I et tæt og strategisk samarbejde med Institut for Regional Sundhedsforskning ved Syddansk Universitet, skaber forskningsenheden viden, der gør en mærkbar forskel for den intern medicinske patient og det samlede sundhedsvæsen.

Forskningsenheden er kendetegnet ved en udpræget tværfaglig profil, hvor vi forener eksperter inden for medicin, sygepleje, ernæring, biokemi, organisation- og folkesundhedsvidenskab. Denne synergi gør det muligt at angribe komplekse sundhedsudfordringer fra flere vinkler gennem både kvalitative og kvantitative metoder. Forskningsenheden dækker et bredt videnskabeligt spektrum, der strækker sig fra molekylær diagnostik og cancerforskning til telemedicin, palliation, sundhedskompetencer og organisatorisk udvikling.

Forskningsenhedens vision er centreret omkring klinisk relevans og umiddelbart implementerbar viden. Med et særligt fokus på digitale og borgernære løsninger indgår forskningsenheden i stærke nationale og internationale forskningssamarbejder, der sikrer metodisk kvalitet på højeste niveau.

Forskningsenheden tilbyder et dynamisk og attraktivt læringsmiljø for ph.d.-studerende, forskningsårstuderende og kliniske fagpersoner. Hos os går akademisk faglighed og tæt sparring hånd i hånd for at skabe et miljø, hvor næste generations forskere kan trives. I Medicinsk Forskningsenhed forenes faglighed og visioner for at udvikle praksisnær forskning med reel værdi for samfundet.



Frans Brandt Kristensen

Forskningsleder

MEDICINSK KOMPENDIUM 1

OVE B. SCHAFFALITZKY
DE MUCKADELL
STIG HAUNSØ
HENRIK VILSTRUP

18. UDGAVE

SYGKERIS SØNDERJYLLAND
SØNDERBORG
FAGBIBLIOTEKET

WB 100

Mission

At fremme viden, der forbedrer den daglige kliniske drift, til gavn for patienten

Vision

Høj kvalitet og ligestilling i behandling for hele populationen

Seniorforskere i enheden

- Forskningsleder i Medicinsk Forskningsenhed, cand.med., cheflæge, ph.d., lektor Frans Brandt Kristensen
- Forskningsansvarlig overlæge i Medicinsk Forskningsenhed, cand.med., ph.d, lektor Jan Kampmann
- Forskningsleder i Molekylærdiagnostisk og Klinisk Forskningsenhed, cand.med., ph.d., professor Vibeke Andersen
- Seniorforsker Anette Liljensøe
- Forsker Mariam Safi
- Seniorforsker Bettina Thude
- Post.doc., Dorota Küttel

Ph.d.-studerende i 2025

- Cand.med., Anders Nikolai Ørsted Schultz
- Cand.scient., Laura Gregersen
- Cand.cur., Leah Sejrup Christensen
- Cand.scient.san., Kenneth Mærsk Christensen
- Cand.scient.san.publ., Heidi Lyng Søfeldt
- Cand.cur., Eithne Hayes Bauer
- Cand.scient.publ., Anja Fejrskov Severino
- Cand.scient., Karen Mai Møllegaard

Målopfyldelse for 2025

Året 2025 har markeret en betydelig udvikling og modning af Medicinsk Forskningsenhed. Vi har arbejdet målrettet på at skabe et solidt fundament for vores forskning, hvilket har båret frugt i form af en styrket finansiering gennem succesfulde bevillinger fra flere store fonde. Denne opbakning giver os råderummet til at drive ambitiøse projekter - herunder vores fokus på klinisk relevans, teknologi og AI, som gør en reel forskel for borgerne.

2025 er også året, hvor Anders Nikolai Ørsted Schultz afholdt sit ph.d.-forsvar med titlen "Evaluating telemedicine for Outpatient Clinic Visits in Internal Medicine", og vi har budt velkommen til to nye ph.d.-studerende; Heidi Lyng Søfeldt, som skal forske i betydningen af fysisk afstand mellem bopæl og sygehus i forbindelse med udredning, behandling og prognose for kræftsygdomme, og Kenneth Mærsk Christensen, som skal forske i kaliumindholdet i ultraforarbejdede fødevarer, og hvordan man kan rådgive kaliumfølsomme patienter bedre.

Derudover har vi ansat Anette Liljensøe i en delestilling som forsker og kvalitetskoordinator. Hun forsker i at udvikle personligt tilrettelagte patientforløb med udgangspunkt i patientens kliniske data og patientrapporterede outcome, i tæt samarbejde med patienter og klinikere i Medicinske Sygdomme. Dette er med til at sikre, at vores forskning kommer helt ud at leve i klinikken, hvor den skaber værdi i den direkte kontakt med borgeren og understøtter en evidensbaseret praksis.

Vores faglige horisont er for alvor blevet udvidet i 2025, dette gennem stærke internationale samarbejder. Eithne Hayes Bauer har været på forskningsophold i Australien, og vi har prioriteret internationale konferencer, eksempelvis fremlagde Mariam Safi sin forskning i teknologiske løsninger og patientflow på den internationale resiliens-konference i Brasilien.

I 2026 fortsætter vi med at have fokus på forskning der har reel værdi for borgerne. For at fastholde og udbygge vores aktiviteter vil vi intensivere vores fondssøgning, samtidig med at vi prioriterer enhedens sociale kapital. Ved at arbejde strategisk med vores interne samarbejde og faglige trivsel sikrer vi, at vi har det stærkeste afsæt for at levere ambitiøse resultater.

Funding

Projekt/formål	Fond	Beløb (DKK)
Tidlig opsporing af kræft for patienter i kræftpakker	Region Syddanmark, SYDKIP	1.048.000
Optimizing the interpretation of troponin in patients with renal impairment	Region Syddanmarks pulje for Fri og Strategisk Forskning	1.000.000
Fremme af sundhedskompetencer hos patienter med KOL: Et Ph.d.-projekt med fokus på at reducere sygeligheden og forbedre livskvaliteten	SDU Ph.d.-stipendiat	600.00
Hyperkalaemia in Chronic Kidney Disease: Investigating the Role of Potassium Content of Ultra-Processed Foods	Brødrene Hartmann Fonden	100.000
Hyperkalaemia in Chronic Kidney Disease: Investigating the Role of Potassium Content of Ultra-Processed Foods	Frimodt-Heinneke fonden	100.000
Telemedicine in palliative care - Model of care based on stakeholder's perspectives and core competencies of palliative care	Knud og Edith Eriksens Mindefond	50.000
Kenneth Mærsk Christensens ph.d.-projekt; "Fosfat indhold i ultraforarbejdet madvarer og lægemidler	Knud og Edith Eriksens Mindefond	40.000
Fremme af sundhedskompetencer hos patienter med KOL: Et ph.d.-projekt med fokus på at reducere sygeligheden og forbedre livskvaliteten	Knud og Edith Eriksens Mindefond	20.000
Clinical Presentations of Patients with Bacteremia Due to Haemophilus parainfluenzae	Knud og Edith Eriksens Mindefond	6.500
I alt		2.964.500

Publikationer 2025

- Søfelt, H. L., Pingel, J., Wolff, D. L., Møllegaard, K. M., Overgaard, S. H., Green, A., Madsen, G. I., Qvist, N., Petersen, S. R., Andresen, T., Franke, A., Marcussen, N., Christensen, R., & Andersen, V. (2025). Stored intestinal biopsies in inflammatory bowel disease research: A Danish nationwide population-based register study. *Journal of Personalized Medicine*, 15(4), 129.
- Rasmussen, H. M., Dalsgaard, J. L., Hoffmann, E., Moos, C., Bauer, E. H., Hansen, K. K., Abrahamsen, C., & Elkjær, M. (2025). Danish translation and cultural adaptation of three implementation outcomes of healthcare innovations-acceptability, appropriateness, and feasibility. *Implement Sci Commun*. Dec 24.
- Schultz, A. N. Ø., Honnens, S., Bauer, E. H., Söderberg, K., Kidholm, K., Christensen, R., Kampmann, J. D., Christiansen, A., & Brandt, F. (2025). Patients' preferences for virtual outpatient consultations and health care professionals' assessment of suitability for their patients: A single-centre survey. *J Telemed Telecare*. Dec;31(10):1438-1445.

- Larsen, M. N., Dreisig, T. S., Rasmussen, M. K., Schultz, A. N. Ø., Nielsen, T. L., & Fischer, T. K. (2025). Virtual Health Care in Hospital-at-Home Models for Patients With Acute Infections: A Scoping Review. *Mayo Clinic Proceedings: Digital Health*, 3(3), Artikel 100250.
- Petersen, N. A., Schultz, A. N. Ø., Falster, C., & Kampmann, J. D. (2025). Lung ultrasound for fluid assessment in patients receiving dialysis—a systematic review. *Journal of Nephrology*, 38(9), 2557-2570.
- Schultz, A. N. Ø., Christensen, R., Bollig, G., Kidholm, K., & Brandt, F. (2026). Effectiveness of video consultations in type 1 diabetes patients treated with insulin pumps in the outpatient clinic: a randomised controlled trial. *Diabetologia*, 69(2), 321-329. Advance online publication.
- Schultz, A. N. Ø., Honnens, S., Bauer, E. H., Söderberg, K., Kidholm, K., Christensen, R., Kampmann, J. D., Christiansen, A., & Brandt, F. (2025). Patients' preferences for virtual outpatient consultations and health care professionals' assessment of suitability for their patients: A single-centre survey. *Journal of Telemedicine and Telecare*, 31(10), 1438-1445.
- Kampmann, J. D., Stel, V. S., Christensen, L. S., Kramer, A., & Finne, P. (2025). Socioeconomic factors and access to home dialysis and early kidney transplantation across Europe. *Journal of Nephrology*, 38(8), 2469-2471.
- Skaarup, K. G., Johansen, N. D., Brandi, L., Lindhardt, M. K., Bech, J. N., Svensson, M., Kristensen, T., Thuesen, A. D., Knudsen, M. G., Kampmann, J. D., Hornum, M., Ørts, B., Modin, D., Lassen, M. C. H., Janstrup, K. H., Claggett, B. L., Vaduganathan, M., Bhatt, A. S., Van Spall, H., ... Biering-Sørensen, T. (2025). Rationale and design of NUDGE-CKD: A nationwide randomized factorial trial of electronic nudges for increasing guideline-directed medical therapy in chronic kidney disease. *American Heart Journal*, 287, 61-78.
- Lundström, U. H., Meeus, G., Aronsen, T., Clause, A. L., Finderup, J., Finne, P. J., Kampmann, J. D., Lange, J., McCarthy, K., Nohra, R., Stompòr, T., Wood, E., Lichodziejewska-Niemierko, M., & Jacobson, S. H. (2025). Increasing the adoption of home dialysis through improved advanced kidney care patient education: a call for action. *Clinical Kidney Journal*, 18(4), Artikel sfaf087.
- Skaarup, K. G., Johansen, N. D., Brandi, L., Lindhardt, M. K., Bech, J. N., Svensson, M., Kristensen, T., Thuesen, A. D., Knudsen, M. G., Kampman, J. D., Hornnum, M., Ørts, B., Modin, D., Lassen, M. C. H., Janstrup, K. H., Claggett, B. L., Vaduganathan, M., Bhatt, A. S., Van Spall, H. G. C., ... Biering-Sørensen, T. (2025). A Nationwide Factorial Randomized Trial of Electronic Nudges to Patients with Chronic Kidney Disease and Their General Practices for Increasing Guideline-Directed Medical Therapy: The NUDGE-CKD Trial. *Circulation*, 152(6), 369-383.
- Hulbaek, M., Edal, B. T., & Thude, B. R. (2025). Enhancing Collaboration and Patient-Centered Care Through Moderated Multidisciplinary Consultations. *Journal of Multidisciplinary Healthcare*, 18, 5393-5403.

- Christensen, L. S., Andersen, M. H., Brink, A., & Hoffmann, E. (2025). Family Involvement During Patient Hospitalisation: Developing and Testing a Clinical Decision Aid. *Scandinavian Journal of Caring Sciences*, 39(1), Artikel e70017.
- Hayba, N., Cheek, C., Austin, E., Testa, L., Richardson, L., Safi, M., Ransolin, N., Carrigan, A., Harrison, R., Francis-Auton, E., & Clay-Williams, R. (2025). Strategies to Improve Care in the Emergency Department for Culturally and Linguistically Diverse Adults: a Systematic Review. *Journal of Racial and Ethnic Health Disparities*, 12, 326-346.
- Friis, R. B., Pappot, H., Hjollund, N. H., McCulloch, T., Holt, M. I., Persson, G. F., Wedervang, K., Clausen, M. M., Wahlstrøm, S., Hansen, K. H., Rasmussen, T. R., Dalton, S. O., Jakobsen, E., Linnet, H., Skuladottir, H., & Danish Lung Cancer Group (2025). Remote Symptom Monitoring of Patients With Advanced Lung Cancer (The ProWide Study): A Randomized Controlled Trial. *JCO Oncology Practice*, 21(6), 813-823.
- Andersen, V., Liljensøe, A., Gregersen, L., Darbani, B., Halldorsson, T. I., & Heitmann, B. L. (2025). Food Is Medicine: Diet Assessment Tools in Adult Inflammatory Bowel Disease Research. *Nutrients*, 17(2), Artikel 245.
- Skov-Sørensen, K., Fabricius Petersen, B., Andreoli, L., Ashouri Christiansen, A., Bremander, A., Damgaard, A. J., Dures, E., Frøhlich, K., Graversgaard, C., Husum, D., Kröber, G., Jakobsen, H., Knak, K. L., Kuettel, D. P., Madsen, C. M. T., Primdahl, J., & Schreiber, K. (2025). Science Communication as strategy to advancing rheumatology - experience from the Danish Centre for Expertise in Rheumatology (CeViG). *Annals of the Rheumatic Diseases*, 84(suppl. 1), 1801. Artikel ABS0620.
- Kuettel, D. P., Glinatski, D., Primdahl, J., Østergaard, M., Weber, U., Hørslev-Petersen, K., & Terslev, L. (2025). Ultrasound-identified tenosynovitis as predictor of patient-reported flares in rheumatoid arthritis patients with low disease activity: Findings from an observational cohort study. *Annals of the Rheumatic Diseases*, 84(suppl. 1), 806. Artikel POS0608.
- Andersen, M. R., Didriksen, M., Alexandraki, M. J., Thomsen, M. K., Julsgaard, M., Nyegaard, M., Schwinn, M., Leite, M. N., Pedersen, N., Bonderup, O. K., Rohde, P. D., Ovesen, P. D., Saboori, S., Holm-Christensen, S., Mikkelsen, S., Werge, T., Burisch, J., Hetland, M. L., Glintborg, B., ... Cohort profile: Copenhagen Hospital Biobank-chronic inflammatory disease-inflammatory bowel disease (CHB-CID:IBD) genetic cohort (2025). Cohort profile: Copenhagen Hospital Biobank-chronic inflammatory disease-inflammatory bowel disease (CHB-CID:IBD) genetic cohort. *European Journal of Epidemiology*, 40(6), 721-734.

Udgivelser i fagblade

- Christensen, K. M., Hansen, L., Nilsson, S. S. S., & Oehlenschlaeger, A. (2025). Fra variation til ensartethed. *Diætisten*, (196).
- Christensen, K. M., & Jensen, M. V. (2025). Mad ved sociale arrangementer. *Nyrenyt*.
- Christensen, K. M., & Wendelboe, S. (2025). Effektiv vidensdeling gennem journal clubs: En digital tilgang for nefrologiske diætister. *Diætisten*, (197).

- Safi, M., Henriksen, D., Brandt, F., & Thude, B. (2025). Forandringer i sundhedsvæsenet kræver nye perspektiver. Ugeskrift for Læger, 187(19).
- Thude, B., Safi, M., & Brandt, F. (2025, 29. januar). Sikkerhed II kan sikre stærkere systemer og optimeret drift. CareTech (PRO), Ingeniøren.

Konferenceabstracts & posters

- Bauer, E (2025). "The development of programme theory for a family focused model of telepalliative care. 17th International Family Nursing Conference, Perth, Australien. Abstract publiceret i Journal of Family Nursing.
- Kuettel, P., Glinatski, D., Primdahl, J., Weber, U., Hørslev-Petersen, K., Østergaard, M., & Terslev, L. (2025). Ultrasound-identified tenosynovitis as predictor of patient-reported flares in rheumatoid arthritis patients with low disease activity: Findings from an observational cohort study. Poster session præsenteret på Eular, Barcelona, Spanien.
- Safi, M., Bogh, S. B., Thude, B., Möller, S., Jarbøl, D. E., Virgilsen, L. F. & Brandt, F. (2026). Fast-Track or Non-Fast-Track Pathway? Association with Prognosis and Mortality in Cancer Patients: A Nationwide Register-Based Cohort Study in Denmark. DSKS Conference, Nyborg, Denmark.
- Safi, M., Brandt, F. & Thude, B. R. (2025). A mixed-methods FRAM study of patient transfers from emergency department to inpatient specialty wards. Resilient Engineering and Resilient Healthcare Conference, Canela, Brazil.
- Thude, B. R., Brandt, F. & Safi, M. (2025). Supporting Adaptive Capacity through video monitoring: A FRAM analysis of the video system in clinical practice. Paper presented at: Resilient Engineering and Resilient Healthcare Conference; Canela, Brazil.
- Christensen, L. S. & Lyng, K. D. (2025). Velkommen i venteværelset: Co-creation workshop om hvordan vi forbereder patienten på fælles beslutningstagning. Seminarsession II: Fællesbeslutningstagning i praksis. Dansk Forum for Fælles Beslutningstagning; Fredericia, Danmark.
- Ballegaard, E. L. F., Borg, R., Persson, F., Hougaard, K. F., Kampmann, J. D., Gislason, G., Torp-Pedersen, C. & Carlson, N. (2025). #1082 Guideline-based management of chronic kidney disease and associated risk of cardio-renal outcomes, Nephrology Dialysis Transplantation, Volume 40, Issue Supplement_3, October 2025, gfaf116.054.
- Kampmann, J. D., Stel, V. S., Christensen, L. S., Kramer, A. & Finne, P. (2025). #677 Association between healthcare expenditure per capita and adoption of early home dialysis and kidney transplantation, Nephrology Dialysis Transplantation, Volume 40, Issue Supplement_3, October 2025, gfaf116.0634.

Ph.d.-afhandlinger

- Schultz, A. N. Ø. (2025). Evaluating Telemedicine for Outpatient Clinic Visits in Internal Medicine. [Ph.d.-afhandling, SDU]. Syddansk Universitet. Det Sundhedsvidenskabelige Fakultet.
- Fejrskov, A. (2025). Biomarkers of connective tissue turnover in inflammatory bowel disease - diagnostic and predictive capacity. [Ph.d.-afhandling, SDU]. Syddansk Universitet. Det Sundhedsvidenskabelige Fakultet.

Forskningsenheden

Bedøvelse og Intensiv

Forskningsenheden Bedøvelse og Intensiv er organisatorisk forankret i Bedøvelse og Intensiv, Sygehus Sønderjylland, med akademisk tilknytning til Syddansk Universitet. Enheden arbejder i krydsfeltet mellem klinisk praksis og akademisk forskning og har som sit primære fokus at udvikle og implementere evidensbaserede løsninger, der forbedrer patientbehandling og patientsikkerhed.

Forskningsenhedens raison d'être er at generere klinisk relevant, praksisnær og metodisk solid forskning, som kan omsættes direkte til forbedret klinisk beslutningstagning. Enheden fungerer samtidig som et uddannelses- og udviklingsmiljø for klinikere med forskningsinteresse.

De centrale forskningsområder omfatter:

- Perioperativ monitorering og fysiologisk optimering
- Anæstesiologiske strategier og smertebehandling
- Elektrokonvulsiv terapi (ECT), herunder ventilationsstrategier og anfaldskvalitet
- Klinisk beslutningsstøtte, herunder brug af kunstig intelligens.
- Register- og databasebaseret klinisk forskning

Forskningsenheden samarbejder tæt med regional og tvær regional kliniske afdelinger, regionale forskningsmiljøer samt nationale og internationale samarbejdspartnere. Samarbejderne er tværfaglige og omfatter både klinikere, statistikere og forskningsstøttefunktioner.



Rajesh Prabhakar Bhavsar

Forskningsleder

Seniorforskere i enheden

- Forskningsleder, overlæge, klinisk lektor
Rajesh Prabhakar Bhavsar

Andre forskere

- Overlæge Elke Knok
- Læge Mads Rasmussen
- Læge Anne Lykke Sørensen
- Læge Melissa Joo Young
- Læge Kristina Abbel
- Læge Katrine Dueholm Nissen
- Læge Silje Anna Lund Steinbrückel
- Professor Thomas Strøm

Ph.d.-studerende i 2025

- Overlæge Gunhild Andersen

Anders Larsson og Sten Rubertsson

Intensiv medicin

Bearbejdet til danske forhold af Anders Perner

Den første
intensivlærebog
på dansk
- dækker bredt
fra klinik og etik til

Førlag

Mission

At skabe klinisk relevant forskning, der forbedrer kvalitet, sikkerhed og beslutningsgrundlag i patientbehandlingen.

Vision

At være et nationalt førende og internationalt synligt forskningsmiljø inden for klinisk anæstesiologi og perioperativ medicin, kendetegnet ved høj metodisk kvalitet, tværfagligt samarbejde og tydelig klinisk impact.

Målopfyldelse for 2025

- ✓ Gennemførelse og analyse af flere kliniske forskningsprojekter
- ✓ Indsendelse og/eller publikation af peer-reviewed videnskabelige artikler
- ✓ Etablering af nye nationale og internationale forskningssamarbejder
- ✓ Udarbejdelse af forskningsprotokoller og registrering i offentlige databaser
- ✓ Vejledning af ph.d.-studerende og yngre forskere

Mål for 2026

- Opstart og gennemførelse af randomiserede kliniske studier
- Øget international publikation i højt rangerede tidsskrifter
- Styrket anvendelse af registerdata og avanceret analyse
- Yderligere ekstern finansiering af forskningsprojekter
- Fortsat fokus på uddannelse og forskningskapacitetsopbygning

Publikationer 2025

- Bhavsar R, Thuesen L, Jakobsen CJ. Female Disparity in Referral to Cardiac Diagnostication and Invasive Treatment. *Medicina (Kaunas)*. 2026 Jan 10;62(1):144. doi: 10.3390/medicina62010144. PMID: 41597430; PMCID: PMC12843300.
- Rajesh Bhavsar, Carl-Johan Jakobsen. The Impact of Geographical and Regional Differences on the Female Disparity in Cardiac Diseases. *Cardiol Vasc Res*. 2026; 10(1): 1-7
- Young MJ, Nygaard KH, Kjærgaard-Andersen G, Frøslev-Friis C, Ranasinghe G, Strøm T, Bhavsar RP. Postoperative Pain Management Strategies Without Regional Analgesia in Knee Surgeries: A Scoping Review. *Med Sci (Basel)*. 2026 Jan 30;14(1):62. doi: 10.3390/medsci14010062. PMID: 41718109; PMCID: PMC12921793.
- Bhavsar R, Tang M, Thuesen L, Kjaergaard, Andersen G, Jakobsen CJ. Sex disparities in coronary re-vascularisation and mortality. *BMC Cardiovasc Disord*. 2026 Mar 25. doi: 10.1186/s12872-026-05688-x. Epub ahead of print. PMID: 41882544.
- Kjaergaard-Andersen G, Bhavsar RP, Jensen HI, Ahrenfeldt LJ, Hvidt NC, Strøm T. Frailty and quality of life in older ICU survivors: a scoping review of assessment tools and methodologies. *BMC Geriatr*. 2026 Feb 10. doi: 10.1186/s12877-026-07104-7. Epub ahead of print. PMID: 41667980.
- Bhavsar R, Jakobsen CJ. Female health inequalities in handling cardiovascular disease. *Ann Cardiol*. 2026;3(1):1016. doi:10.52768/anncardiology/1016

Øvrige publikationer

Afdelinger på sygehuset uden en forskningsenhed har haft følgende publikationer

- Damgaard AJ, Mogard E, Primdahl J, Bremander A, Dures E, Lindqvist E et al. Validity and reliability of the Danish and Swedish versions of the Bristol Rheumatoid Arthritis Fatigue Questionnaires in patients with spondyloarthritis. *Scand J Rheumatol.* 2025;54(6):399-411. doi: 10.1080/03009742.2025.2515689.
- Fabricius Petersen B, Schreiber K, Frøhlich K, Skov-Sørensen K, Primdahl J. Evaluation of Patient Involvement in Research. 2025. Poster session præsenteret ved Eular, Barcelona, Spanien. doi: DOI: annrhe-umdis-2025-eular.D141
- Gehr NL, Timm S, Bennedsgaard K, Grosen K, Jakobsen E, Jensen AB et al. Chronic chemotherapy-induced peripheral neuropathy and pain following paclitaxel versus docetaxel in breast cancer survivors: a cross-sectional study. *Breast.* 2025 Apr;80:104424. doi: 10.1016/j.breast.2025.104424.
- Chen M, Gold R. Horizon-scale variability of M87* from 2017-2021 EHT observations. *Astron Astrophys.* 2025 Dec 1;704:A91. doi: 10.1051/0004-6361/202555855.
- Coia J, Kemp M, Østergaard C, Røder B, Søndergaard TS. One day in Denmark: whole-genome sequence-based analysis of *Escherichia coli* isolates from clinical settings. *J Antimicrob Chemother.* 2025 Apr 1;80(4):1011-1021. doi: 10.1093/jac/dkaf028.
- Florisson M, Acar Z, Holzknecht BJ, Østergaard C, Holmgaard DB, Dzajic E et al. A seemingly considerable increase in antimicrobial resistance in the *Bacteroides fragilis* group from blood cultures: the second national study in Denmark. *Infect Dis.* 2025 Apr;57(4):316-321. doi: 10.1080/23744235.2024.2425715.
- Hikmat Z. Predicting response to medical treatment of inflammatory bowel disease using transcriptomic methods on intestinal biopsies: a prospective cohort study of personalised medicine. Syddansk Universitet. Det Sundhedsvidenskabelige Fakultet; 2025. 218 s. doi: 10.21996/c66955c4-c5ee-41d6-8b4f-751cdf3fbddd.
- Jeppesen K, Kørvel-Hanquist A, Wolff DL, Petersen SR, Homøe P, Kiær EK et al., Patterns and stability of long-term adherence in continuous positive airway pressure therapy for obstructive sleep apnea: a cohort study. *Sleep Breath.* 2025 Aug;29(4):243. doi: 10.1007/s11325-025-03418-9.
- Mølhav M, Lyhne NM, Jensen DF, Nielsen SH, Hahn P, Holm JK et al. BiZact versus cold steel for post-tonsillectomy hemorrhage: a multicenter randomized trial. *Eur Arch Otorhinolaryngol.* 2025 Dec;282(12):6449-6457. doi: 10.1007/s00405-025-09703-3.
- Jeppesen K, Good AR, Dyrhaug ID, Johansen MB, Primdahl J. Patients' experiences of barriers and facilitators with continuous positive airway pressure therapy in obstructive sleep apnoea - a qualitative interview study. *Arch Public Health.* 2025 Dec;83(1):157. doi: 10.1186/s13690-025-01645-w.

- Jeppesen K. Continuous Positive Airway Pressure Therapy for Obstructive Sleep Apnoea: Adherence, Follow-up, and Phenotypes. Syddansk Universitet. Det Sundhedsvidenskabelige Fakultet; 2025. 158 s. doi: 10.21996/2f470d99-e539-4a2b-ac50-e6dd6fae4546
- Toftlund LH, Beck-Nielsen SS, Agertoft L, Halken S, Zachariassen G. Higher bone mineral density at six years of age in very preterm-born infants fed human milk compared to formula feeding: a secondary analysis of an RCT. *Eur J Pediatr*. 2025 Jan 30;184(2):160. doi: 10.1007/s00431-024-05935-3.
- Kempf ON, Helt TW, Herrche-Petersen JJ, Søndergaard C, Longin E, Ellerman A et al. Paracetamol Overdoses Among Danish Adolescents: A COVID-19 Perspective. *Acta Paediatr*. 2025 Aug;114(8):1839-1846. doi: 10.1111/apa.70037.
- Hansen JB, Halken S, Agertoft L, Lund LC, Beck IH, Nielsen C et al. Perfluoroalkyl substance exposure and risk of asthma at age 9 years. *Pediatr Allergy Immunol*. 2025 Dec;36(12):e70266. doi: 10.1111/pai.70266.
- Larsen UL, Agertoft L, Herskind AM, Strøm T, Toft P, Halken S. Pulmonary Morbidity in Congenital Diaphragmatic Hernia Survivors Treated at a Non-ECMO Center From 1998 to 2015: A Cross-Sectional Study. *Pediatr Pulmonol*. 2025 Jan;60(1):e27468. doi: 10.1002/ppul.27468.
- Schram AL, Bonne NL, Henriksen TB, Hertel NT, Hansen LH, Bjerrum MC et al. Simulation-based team training and changes in Apgar scores during neonatal transition: a multi-site controlled follow-up study. *Early Hum Dev*. 2025 Oct;209:106345. doi: 10.1016/j.earlhumdev.2025.106345.
- Lange Dalsgaard J, Petersson NB, Larsen MK, Nielsen TH, Palm P, Madsen HB et al. Navigating the Aftermath of Spontaneous Coronary Artery Dissection: A Qualitative Exploration of Women's Experiences. *Eur J Cardiovasc Nurs*. 2025 Sep 5;24(6):949-956. doi: 10.1093/eurjcn/zvaf069.
- Todorovac N, Krøigård AB, Christiansen AA, Jadou G. Immunmedieret nekrotiserende myopati efter flere års behandling med atorvastatin. *Ugeskr Laeger*. 2025 Feb 17;187(4):V01240030. doi: 10.61409/V01240030.
- Østergaard Nielsen J, Kabir S. Pulmonal venetrombose hos patient med endobronkiale ventiler. *Ugeskr Laeger*. 2025 Aug 18;187(15):V12240859. doi: 10.61409/V12240859.
- Lange Dalsgaard J. Chest pain in Women without Obstructive Coronary Artery Disease: Patient-reported outcomes, diagnostic accuracy, and healthcare contacts after a first diagnosis of angina or nonspecific chest pain. Syddansk Universitet. Det Sundhedsvidenskabelige Fakultet; 2025. 193 s. doi: 10.21996/805904e8-0073-47eb-a614-5e870697fc8c.
- Wulf HC, Christiansen AL, Heerfordt IM. Heavy Increase in Erythrocyte Protoporphyrin IX During Treatment with Teriflunomide in a Patient with Erythropoietic Protoporphyrinemia: A Case Report. *Int J Transl Med*. 2025 Sep;5(3):41. doi: 10.3390/ijtm5030041.

- Trab T, Chanchiri I, Al-Mashhadi AL, Dall EB, Rasch S, Johansen M et al. Real-world outcomes with ibrutinib in relapsed or refractory mantle cell lymphoma: a Danish population-based study. *Blood Neoplasia*. 2025 Aug;2(3):100128. doi: 10.1016/j.bneo.2025.100128.
- Jensen MB, Balslev E, Knoop AS, Tuxen MK, Højris I, Jakobsen EH et al. Adjuvant Docetaxel and Cyclophosphamide With or Without Epirubicin for Early Breast Cancer: Final Analysis of the Randomized DBCG 07-READ Trial. *J Clin Oncol*. 2025 Feb;43(4):373-380. doi: 10.1200/JCO.24.00836.
- Forshaw TRJ, Moldow B. Eales' Disease in Inuit: A Short Report and Clinical Update. *Int Med Case Rep J*. 2025 Jan 23;18:157-161. doi: 10.2147/IMCRJ.S505170.
- Trab T, Ranadóttir T, Chanchiri I, Ludvigsen Al-Mashhadi A, Berggreen Dall E, Rasch S et al. Secondary central nervous system lymphoma (SCNSL) in mantle cell lymphoma (MCL): Characteristics and risk factors in a Danish nationwide population-based study. *Br J Haematol*. 2025 Oct;207(4):1366-1376. doi: 10.1111/bjh.70082.
- Rydahl E, Nielsen KG, Olsen O, Henningsen AL, Johnsen H. How structured cultural changes can reduce cesarean section rate in a Danish tertiary hospital. *PLOS ONE*. 2025 Nov 17;20(11):e0336474. doi: 10.1371/journal.pone.0336474.
- Raun M, Skov CS, Stroier J, Jensen CM, Moos CM, Gudex C et al. Translation and cultural adaptation of the DE-STRESS survey into Danish - Measuring stress, coping, and intention to leave among Emergency department Nurses, Nurse Assistants, and Physicians. *Int Emerg Nurs*. 2025 Jun;80:101612. doi: 10.1016/j.ienj.2025.101612.
- Christensen MK, Hyldgård VB, Madelaire C, Pedersen AK, Møller JE, Søgaard R. Disparities in prescriptions among Danish heart failure patients: a national longitudinal cohort study. *Heart*. 2025 Nov 25;111(24):1214-1220. doi: 10.1136/heartjnl-2024-325562.
- Pedersen MT, Bach-Hansen H, Rasmussen KF, Yazer MH, Sprogøe U. An unusual case of reagent interference in transfusion medicine workup: Pan reactive indirect antiglobulin test caused by commercial saline solution. *Transfus Med*. 2025 Apr;35(2):192-196. doi: 10.1111/tme.13113.
- Frandsen TF, Moos C, Linnemann Herrera CI, Brandt Eriksen M. Supplementary databases increased literature search coverage beyond PubMed and Embase. *J Clin Epidemiol*. 2025 May;181:111704. doi: 10.1016/j.jclinepi.2025.111704.
- Brems-Eskildsen AS, Kenholm J, Brixen AT, Rønlev JD, Stenbygaard L, Danø H et al. A direct comparison of classical oral Navelbine vs metronomic Navelbine in metastatic breast cancer: results from the Danish Breast Cancer Group's (DBCG) NAME-trial. *Breast Cancer Res Treat*. 2025 Sep;213(2):237-246. doi: 10.1007/s10549-025-07777-5.
- Cesarone MR, Hu S, Belcaro G, Cornelli U, Feragalli B, Agus GB et al. Supplementary management of chronic Lyme disease with Pycnogenol®. *Minerva Med*. 2025 Jun 1;116(3):188-194. doi: 10.23736/S0026-4806.25.09703-4.

- 32. Bovin A, Egholm G, Gislason G, Jadou G, Lambrechtsen J, Larsen ML et al. Beta-Blockers after Myocardial Infarction in Patients without Heart Failure. *N Engl J Med*. 2025 Nov 13;393(19):1901-1911. doi: 10.1056/NEJMoa2505985.
- Blum NS, Esbensen BA, Bremander A, Hendricks O, Østergaard M, Latocha KM et al. Feasibility of INSELMA: an interdisciplinary nurse-coordinated self-management intervention for people with inflammatory arthritis and substantial disease impact. *EULAR Rheumatol Open*. 2025 Oct;1(3):137-146. doi: 10.1016/j.ero.2025.06.008.
- Kiilerich KF, Andresen T, Darbani B, Gregersen LHK, Liljensøe A, Bennike TB et al. Advancing Inflammatory Bowel Disease Treatment by Targeting the Innate Immune System and Precision Drug Delivery. *International Journal of Molecular Sciences*. 2025 Jan 11;26(2):575. doi: 10.3390/ijms26020575
- Hulbaek M, Petersen SR, Ibsen C. Psychometric properties of the Danish SDM-Q-9 questionnaire for shared decision-making in patients with pelvic floor disorders and low back pain: item response theory modelling. *BMC Medical Informatics and Decision Making*. 2025 May 19;25:194. doi: 10.1186/s12911-025-03023-6
- Kristensen GS, Petersen SR, Andersen-Ranberg K, Søndergaard J, Mogensen CB. The effect of having a care home physician on the care home residents' rate of contacts with primary care physicians and hospitals: a retrospective register-based study. *BMC Health Services Research*. 2025 Dec.;25:1124. doi: 10.1186/s12913-025-13189-4
- Eggers KR, Møllegaard KM, Gregersen L, Overgaard SH, Hikmat Z, Ellingsen T et al. Impact of Obesity on Treatment Response in Patients With Chronic Inflammatory Disease Receiving Biologic Therapy: Secondary Analysis of the Prospective Multicentre BELIEVE Cohort Study. *Scandinavian Journal of Immunology*. 2025 Jun.;101(6):e70035. doi: 10.1111/sji.70035
- Søfelt HL, Pingel J, Wolff DL, Møllegaard KM, Overgaard SH, Green A et al. Stored Intestinal Biopsies in Inflammatory Bowel Disease Research: A Danish Nationwide Population-Based Register Study. *Journal of Personalized Medicine*. 2025 Apr.;15(4):129. doi: 10.3390/jpm15040129
- Andersen V, Liljensøe A, Gregersen L, Darbani B, Halldorsson TI, Heitmann BL. Food Is Medicine: Diet Assessment Tools in Adult Inflammatory Bowel Disease Research. *Nutrients*. 2025 Jan 10;17(2):245. doi: 10.3390/nu17020245
- Wewer MD, Lophaven S, Lakatos PL, Gonczi L, Salupere R, Kievit HAL et al. Long-term disease course of ulcerative colitis in a prospective European population-based inception cohort - An Epi-IBD cohort study. *Journal of Crohn's and Colitis*. 2025 Jun. 4;19(6):jjaf089. doi: 10.1093/ecco-jcc/jjaf089
- Füchtbauer JD, Brovkina O, Sivickis K, Aalykke C, Høivik ML, Andersen V et al. Gut Mycobiome in Inflammatory Bowel Disease: A Systematic Review of Case-Control Studies. *Inflammatory Bowel Diseases*. 2025 Nov 1;31(11):3213-3224. Epub 2025 Sep. 24. doi: 10.1093/ibd/izaf217

- Cohort profile: Copenhagen Hospital Biobank-chronic inflammatory disease-inflammatory bowel disease (CHB-CID:IBD) genetic cohort. *European Journal of Epidemiology*. 2025 jun.;40(6):721-734. Epub 2025 jun. 9. doi: 10.1007/s10654-025-01239-4
- Ersbøll AK, Huang Z, Hill DD, Hede SM, Andersen V, Bolin K et al. A Longitudinal Post-authorization Safety Study of Golimumab in Treatment of Ulcerative Colitis: A Cohort Study in Denmark and Sweden, 2013-2021. *Drug Safety*. 2025 maj;48(5):541-558. Epub 2025. doi: 10.1007/s40264-025-01519-8
- Petersen SR, Fogh Rasmussen N, Overgaard Donskov A, Thygesen LC, Olsen KR, Juel Ahrenfeldt L et al. Socioeconomic equality in initiation of biologic treatment in Danish patients with inflammatory bowel disease. *Wiener Klinische Wochenschrift*. 2025 aug.;137(15-16):463-469. Epub 2024. doi: 10.1007/s00508-024-02376-8
- Hammer T, Agerbo Modin F, Rubek Nielsen K, Midjord J, Langholz E, Andersen V et al. Health-related quality of life at diagnosis and follow-up in Faroese and Danish patients with inflammatory bowel disease: a Faroese IBD cohort study. *Scandinavian Journal of Gastroenterology*. 2025 mar.;60(3):225-234. Epub 2025. doi: 10.1080/00365521.2025.2453429
- Normann SS, Andersen HR, Lund LC, Beck IH, Nielsen F, Bilenberg N et al. Association between exposure to pyrethroids and chlorpyrifos at age 5 years and IQ at age 7 years among children from the Odense Child Cohort, a prospective birth cohort study. *Environmental Research*. 2025 mar. 1;268. Epub 2025 jan. 14. doi: 10.1016/j.envres.2025.120853
- Dalsgaard JL, Skov Hansen M, Petersen SR, Okkels Jensen L, Backer Mogensen C, Borregaard B. The use of healthcare contacts following a first diagnosis of chest pain among women with no obstructive coronary artery disease: Results from the WOMANOCA nationwide cohort study. *European Heart Journal - Quality of Care and Clinical Outcomes*. 2025 dec. 1;11(8):1396-1408. Epub 2025 jun. 27. doi: 10.1093/ehjqcco/qcaf051
- Søfelt HL, Pingel J, Wolff DL, Møllegaard KM, Overgaard SH, Green A et al. Stored Intestinal Biopsies in Inflammatory Bowel Disease Research: A Danish Nationwide Population-Based Register Study. *Journal of Personalized Medicine*. 2025 apr.;15(4):129. doi: 10.3390/jpm15040129
- Heidtmann F, Veje PL. Exploring Patient Experiences With and Perceptions of Robotic-Assisted Surgery in Denmark. *AORN Journal*. 2025 maj;121(5):326-334. doi: 10.1002/aorn.14334
- Valorenzos A, Nielsen KA, Kaiser K, Petersen SR, Helligsø P, Dorfelt A et al. Inflammatory response and short-term outcomes after laparoscopic versus robotic transabdominal preperitoneal inguinal hernia repair: Randomized clinical trial (ROLAIS). *British Journal of Surgery*. 2025 apr. 1;112(4):znaf074. doi: 10.1093/bjs/znaf074
- Solstad TU, Schröder C, Nielsen MF, Brogaard KA. Smerter fra scrotum som debutsymptom på metastaserende sigmoideumcancer. *Ugeskrift for Læger*. 2025 sep. 15;187(18):V12240896. Epub 2025 jun. 23. doi: 10.61409/V12240896

- Eggers KR, Møllegaard KM, Gregersen L, Overgaard SH, Hikmat Z, Ellingsen T et al. Impact of Obesity on Treatment Response in Patients With Chronic Inflammatory Disease Receiving Biologic Therapy: Secondary Analysis of the Prospective Multicentre BELIEVE Cohort Study. *Scandinavian Journal of Immunology*. 2025 jun.;101(6):e70035. doi: 10.1111/sji.70035
- Arunthavanathan D, Liu R, Inan I, Oztoprak M, Nielsen MF. Shorter operative times following robotic-assisted transabdominal preperitoneal inguinal hernia repair (TAPP) compared to laparoscopic TAPP: the Danish Inguinal Randomized Controlled Trial (DIRECT). *Hernia*. 2025 dec.;29(1):227. doi: 10.1007/s10029-025-03402-y
- Nielsen KA, Kaiser K, Helligsø P, Natkunarajah G, Ellebaek MB, Valorenzos A et al. Costing methodologies in robotic ventral hernia repair: a scoping review. *Hernia*. 2025 dec.;29(1):182. doi: 10.1007/s10029-025-03358-z
- Valorenzos A, Nielsen KA, Inan I, Pedersen AK, Petersen SR, Ellebaek MB et al. Reduced risk of recurrence following robotic-assisted TAPP for inguinal hernia repair compared to laparoscopic TAPP: a cohort study of 395 cases. *Hernia*. 2025 dec.;29(1):33. doi: 10.1007/s10029-024-03226-2
- Valorenzos A, Nielsen KA, Helligsø P, Nielsen MF, Wolfgang P, Thomsen GF et al. Ergonomic strain of robotic-assisted versus laparoscopic inguinal hernia repair (ESRALI): a crossover trial. *Surgical Endoscopy*. 2025 maj;39(5):3095-3105. Epub 2025 mar. 31. doi: 10.1007/s00464-025-11676-7
- Valorenzos AV, Nielsen KA, Helligsø P, Wolfgang P, Thomsen GF, Dalager T. Ergonomic Comparison of Robotic-Assisted vs. Laparoscopic Inguinal Hernia Repair: A Study on Surgical Assistants. 2025. Abstract fra 12th International Scientific Conference on the Prevention of Work-Related Musculoskeletal Disorders, Tübingen, Baden-Württemberg, Tyskland.
- Valorenzos AV. Robotic-Assisted Versus Conventional Laparoscopic Inguinal Hernia Repair A Study of Surgical Stress, Patient Outcomes, and Surgeon Ergonomics. Syddansk Universitet. Det Sundhedsvidenskabelige Fakultet, 2025. 137 s. doi: 10.21996/6f07d3c0-a4d3-4fa4-8279-a7e3dec65837
- Lei H, Valdivia PC, Arasaradnam RP, Koulaouzidis A. The future of colon capsule endoscopy: an AI-enabled model linking telemedicine, cloud infrastructure, and colonoscopy. *Colorectal Cancer*. 2025;14(1):2533110. doi: 10.1080/1758194x.2025.2533110
- Heidtmann F, Veje PL. Exploring Patient Experiences With and Perceptions of Robotic-Assisted Surgery in Denmark. *AORN Journal*. 2025 May;121(5):326-334. doi: 10.1002/aorn.14334.
- Kaiser K, Karstensen SH, Valorenzos ANV, Nielsen KA, Strøm T, Gögenur I, et al. The effect of dexamethasone in laparoscopic abdominal surgery - a review on inflammatory markers for stress response. *BMC Surgery*. 2025 Dec;25:367. doi: 10.1186/s12893-025-03061-x

- Valorenzos A, Nielsen KA, Kaiser K, Petersen SR, Helligsø P, Dorfelt A, et al. Inflammatory response and short-term outcomes after laparoscopic versus robotic transabdominal preperitoneal inguinal hernia repair: Randomized clinical trial (ROLAIS). *British Journal of Surgery*. 2025 Apr 1;112(4):znaf074. doi: 10.1093/bjs/znaf074.
- Solstad TU, Schröder C, Nielsen MF, Brogaard KA. Smerter fra scrotum som debutsymptom på metastaserende sigmoideumcancer. *Ugeskrift for Læger*. 2025 Sep 15;187(18):V12240896. Epub 2025 Jun 23. doi: 10.61409/V12240896.
- Eggers KR, Møllegaard KM, Gregersen L, Overgaard SH, Hikmat Z, Ellingsen T, et al. Impact of Obesity on Treatment Response in Patients With Chronic Inflammatory Disease Receiving Biologic Therapy: Secondary Analysis of the Prospective Multicentre BELIEVE Cohort Study. *Scandinavian Journal of Immunology*. 2025 Jun;101(6):e70035. doi: 10.1111/sji.70035.
- Arunthavanathan D, Liu R, Inan I, Oztoprak M, Nielsen MF. Shorter operative times following robotic-assisted transabdominal preperitoneal inguinal hernia repair (TAPP) compared to laparoscopic TAPP: the Danish Inguinal Randomized Controlled Trial (DIRECT). *Hernia*. 2025 Dec;29(1):227. doi: 10.1007/s10029-025-03402-y.
- Nielsen KA, Kaiser K, Helligsø P, Natkunarajah G, Ellebaek MB, Valorenzos A, et al. Costing methodologies in robotic ventral hernia repair: a scoping review. *Hernia*. 2025 Dec;29(1):182. doi: 10.1007/s10029-025-03358-z.
- Valorenzos A, Nielsen KA, Inan I, Pedersen AK, Petersen SR, Ellebaek MB, et al. Reduced risk of recurrence following robotic-assisted TAPP for inguinal hernia repair compared to laparoscopic TAPP: a cohort study of 395 cases. *Hernia*. 2025 Dec;29(1):33. doi: 10.1007/s10029-024-03226-2.
- Valorenzos A, Nielsen KA, Helligsø P, Nielsen MF, Wolfgang P, Thomsen GF, et al. Ergonomic strain of robotic-assisted versus laparoscopic inguinal hernia repair (ESRALI): a crossover trial. *Surgical Endoscopy*. 2025 May;39(5):3095-3105. Epub 2025 Mar 31. doi: 10.1007/s00464-025-11676-7.
- Valorenzos AV, Nielsen KA, Helligsø P, Wolfgang P, Thomsen GF, Dalager T. Ergonomic Comparison of Robotic-Assisted vs. Laparoscopic Inguinal Hernia Repair: A Study on Surgical Assistants. Abstract from 12th International Scientific Conference on the Prevention of Work-Related Musculoskeletal Disorders, Tübingen, Baden-Württemberg, Germany; 2025.
- Valorenzos AV. Robotic-Assisted Versus Conventional Laparoscopic Inguinal Hernia Repair: A Study of Surgical Stress, Patient Outcomes, and Surgeon Ergonomics [PhD thesis]. Syddansk Universitet, Det Sundhedsvidenskabelige Fakultet; 2025. 137 p. doi: 10.21996/6f07d3c0-a4d3-4fa4-8279-a7e3dec65837.
- Lei H, Valdivia PC, Arasaradnam RP, Koulaouzidis A. The future of colon capsule endoscopy: an AI-enabled model linking telemedicine, cloud infrastructure, and colonoscopy. *Colorectal Cancer*. 2025;14(1):2533110. doi: 10.1080/1758194X.2025.2533110.



Sygehus Sønderjylland

FORSKNINGSRAPPORT 2025

SYGEHUS SØNDERJYLLAND